

Memòria 2012

CNL L'Heura



CONSORCI PER A
LA NORMALITZACIÓ
LINGÜÍSTICA

Índex

1. Presentació	4
2. Marc institucional	4
3. CNL L'Heura	6
Recursos Humans	6
Liquidació de l'exercici 2012	6
4. Programes	9
Introducció	9
Llengua, cultura i cohesió	11
<i>Foment de la lectura</i>	11
<i>Altres activitats relacionades amb llengua, cultura i cohesió</i>	13
Acolliment lingüístic	15
<i>Formació de català</i>	15
<i>Acolliment de la comunitat xinesa</i>	18
Voluntariat per la llengua	20
<i>Parelles lingüístiques</i>	20
<i>Activitats culturals conduïdes per voluntaris</i>	21
<i>Establiments col·laboradors</i>	21
<i>Entitats col·laboradores</i>	21
<i>Voluntariat per la llengua a àmbits específics</i>	22
<i>Altres activitats de Voluntariat per la llengua</i>	22
Administració pública	24
<i>Administració local</i>	24
<i>Altres administracions públiques</i>	26
Empreses	27
<i>Empreses de formació</i>	27
<i>Altres empreses</i>	27
Establiments comercials	29
<i>Organitzacions de comerciants i d'hoteleria</i>	29
<i>Altres establiments comercials</i>	29
<i>Altres activitats relacionades amb el comerç</i>	29

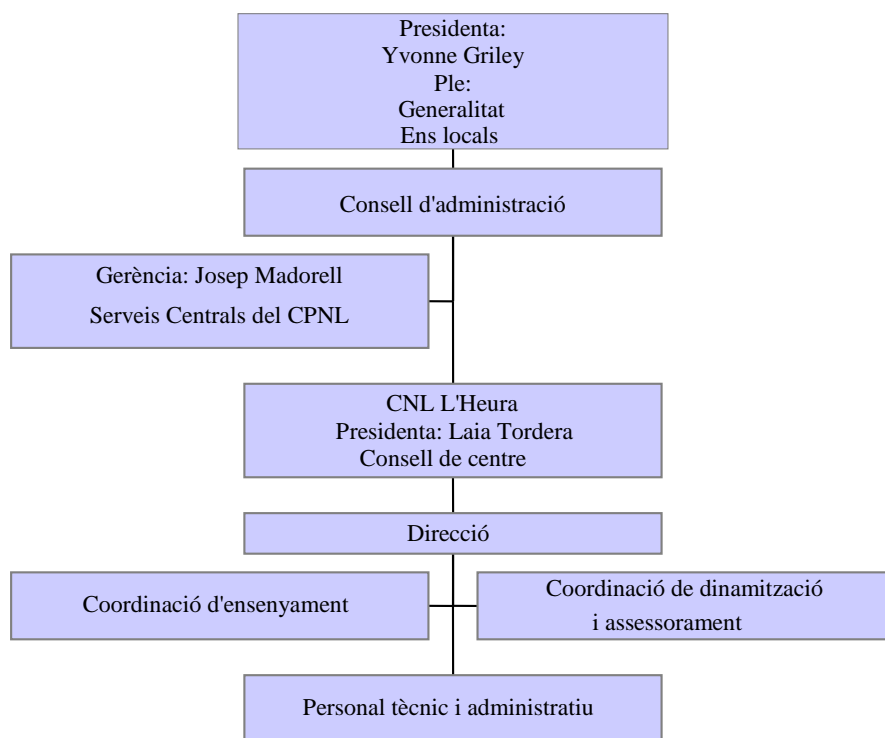
Infància i joventut	32
<i>Infància</i>	32
Esports	32
<i>Organitzacions esportives</i>	32
Activitats globals del Centre o Servei	34
<i>Activitats de difusió o comunicació</i>	34
Servei d'Ensenyament	36
<i>Cursos de català per a persones adultes</i>	36
<i>Planificació, metodologia i altres activitats</i>	40
Servei d'Assessorament	42
<i>Revisions lingüístiques</i>	42
Convenis i acords	44
Annexos	45
<i>Annexos 1 i 2: Procedència dels inscrits als cursos</i>	45
<i>Annex 3: Inscripcions als cursos de català</i>	47
<i>Annex 4: Cursos de català</i>	48

1. Presentació

El Centre de Normalització Lingüística L'Heura, de Santa Coloma de Gramenet

El CNL L'Heura és un dels 22 Centres de Normalització Lingüística que componen el CPNL. Va ser un dels primers CNL que van formar el Consorci per a la Normalització Lingüística. L'ajuntament de Santa Coloma de Gramenet va ser un dels ajuntaments fundadors de la institució l'any 1988. El seu objectiu és promoure l'ús i el coneixement del català en el conjunt de la societat de Santa Coloma de Gramenet. Té l'encàrrec de portar a terme el pla d'activitats lingüístiques que cada any aprova el Ple del CPNL i el Consell de Centre.

2. Marc institucional



El Consell de Centre

El Consell de Centre és l'òrgan de direcció de l'àmbit territorial del CNL L'Heura. Està presidit per la senyora Laia Tordera i Roig, regidora de l'Ajuntament de Santa Coloma de Gramenet.

Es reuneix ordinàriament tres cops l'any per aprovar el pressupost, el projecte anual d'activitats i la memòria de l'any anterior, i per fer el seguiment de les activitats del Centre.

Composició del Consell de Centre durant el 2012

Sra. Laia Tordera i Roig
Presidenta i representant de l'Ajuntament de Santa Coloma de Gramenet

Diego Arroyo Bote
Representant de l'Ajuntament de Santa Coloma de Gramenet

Sr. Carles Combarros Vilaseca
Representant de l'Ajuntament de Santa Coloma de Gramenet

Sr. Xavier Pujols Martínez
Representant de l'Ajuntament de Santa Coloma de Gramenet

Sra. M. Carmen Sáez Bellver
Representant de l'Ajuntament de Santa Coloma de Gramenet

Sra. Ester Franquesa Bonet (fins al juny de 2012)
Representant de la Direcció General de Política Lingüística

Sr. Xavier Moral Ajado (des de juliol de 2012)
Representant de la Direcció General de Política Lingüística

Sr. Xavier Ambròs Huguet
Representant del Departament d'Ensenyament

Sra. Pilar López Martínez
Directora del Centre de Normalització Lingüística

Carles de Rosselló Peralta (fins al novembre de 2012)
Representant dels treballadors

Sra. Gemma Oliva Navas (fins al novembre de 2012)

Sra. Montserrat Pijuan Batalla (des de desembre de 2012)
Representant dels treballadors

Sra. Júlia Estadella Tray (des de desembre de 2012)
Representant dels treballadors

Sra. Esther Planas Fosch
Secretària

3. CNL L'Heura

Recursos humans

El personal de plantilla del CNL L'Heura el componen:

1. Personal fix indefinit:

- 8 TNL de jornada completa, 1 TNL de 25 hores setmanals i 1 TNL de 20 hores setmanals
- 1 administratiu
- 1 directora

Des de l'any 2009, l'administratiu de plantilla, es troba en situació de jubilació parcial, del 85% de la jornada, amb contracte de relleu. Actualment el substitueix una persona, amb contracte de relleu. La persona titular treballa el 15% durant els períodes de vacances anuals per cobrir l'atenció al públic.

Des de l'any 2006, una persona amb contracte d'interinatge, cobreix la plaça reservada de TNL de la Noemí Ubach, actualment en situació de mobilitat des del seu nomenament com a cap de l'Àrea d'Activitats del CPNL.

Una persona, TNL amb contracte d'interinatge, cobreix les reduccions de jornada per conciliació familiar de dues persones del CNL. També es fa càrrec, des de l'any 2011, de la coordinació d'ensenyament.

2. Personal indefinit no fix:

- 1 TNL, de jornada completa, per al programa Voluntariat per la llengua
- 1 TNL, de 20 hores setmanals, per a dinamització i cursos d'Acolliment lingüístic per a la comunitat xinesa
- 2 TNL, de 20 hores setmanals, 10 mesos a l'any, per als cursos del programa d'Acolliment Lingüístic.
- 1 administrativa, de jornada completa, per al programa d'Acolliment Lingüístic
- 1 conserge, de 12,5 hores setmanals, per a les Escoles on s'imparteixen classes als vespres

3. Altre personal:

- 2 TNL contractats per impartir 2 cursos intensius de 45 hores el mes de novembre en el marc del conveni amb el SOC del programa Aprèn.cat (cursos finançats pel SOC).
- 2 TNL contractats per substituir parcialment 2 de les 3 baixes per maternitat del personal del CNL.

Liquidació de l'exercici 2012

PRESSUPOST DE DESPESES					
Capítol	Concepte	Pressupost final	Executat	Disponible 31/12/2012	% execució
1	Despeses de personal	547.717,35	498.426,82	49.290,53	91 %
2	Despeses corrents	55.910,00	44.884,38	11.025,62	80,3 %
4	Transferències a Serveis Centrals	42.617,91	42.617,91	0	100 %
6	Inversions	5.200,00	4.877,34	322,66	93,8 %
TOTAL		651.445,26	590.806,45	60.638,81	90,7 %
INGRESSOS PER MATRÍCULES					
Partida	Concepte	Pressupost	Executat	Disponible 31/12/2012	% execució
31101	Matrícules	25.000,00	33.906,41	8.906,41	135,6 %

Liquidació del pressupost de despeses: 60.638,81 €

Liquidació del pressupost d'ingressos: 8.906,41 €
Total liquidació 2012: 69.545,22 €

Liquidació a favor de la Generalitat: 51.247,87 €
 Liquidació a favor de l'Ajuntament: 18.297,35 €

✓ Valoració:

Incidències més destacables que afecten a la liquidació del capítol 1:

- El fet més important que cal destacar és la repercussió de la reducció d'un 5 % dels sous dels treballadors del CNL.
- Tot i haver-se produït diverses baixes del personal del CNL (entre les quals hi hagut dues de maternitat de dues persones de jornada completa), cap d'aquestes baixes s'ha substituït completament. Les substitucions han estat parcials i vinculades directament a cobrir cursos o franges horàries per a les quals no hi havia personal disponible.

Incidències més destacables que afecten a la liquidació del capítol 2:

- L'eliminació dels ajuts de menjador ha donat com a resultat que no s'hagi gastat la totalitat dels 6.000 € pressupostats per aquest concepte.
- El trasllat del CNL, previst en un principi per a l'estiu de 2011, es va produir a finals de desembre de 2011 i els primers dies de

gener de 2012. Aquest fet va provocar que algunes despeses pressupostades en l'exercici 2011 no es poguessin executar fins el mes gener de 2012. Aquestes despeses han estat les corresponents al trasllat de mobles que el CNL tenia en un magatzem de la ciutat i que no s'havia pogut utilitzar durant els últims anys quan ha ocupat un local provisional.

- S'ha signat un conveni de cessió del local de propietat municipal on es fixen les condicions generals d'aquesta cessió i l'import anual corresponent a les despeses que se li imputen. Enguany han estat de 22.728 € a les quals s'han sumat les certificacions de depeses de 9.500 € en concepte de subministraments.
 - La contenció de la despesa, a causa del problemes de tresoreria del CPNL, durant tot l'any i especialment durant els dos últims mesos, ha produït la falta d'execució de despeses pressupostades per a 2012.

Incidències més destacables que afecten a la liquidació d'ingressos per matrícules:

- Es pot constatar un augment en els ingressos per matrícules que ha estat possible gràcies a l'organització de dos cursos de nivell Superior (D). Aquesta circumstància ha estat excepcional. Feia temps que el CNL no organitzava cap curs de nivell Superior a la ciutat. Les previsions futures no contempnen la possibilitat de fer més d'un curs a l'any, en el millor dels casos.
- Tot i que el nombre d'inscrits ha augmentat de manera molt notable (25 %), constatem una baixada d'inscrits en els cursos de pagament, sobretot a partir dels nivells Intermedis. La situació de crisi econòmica també ocasiona que molts alumnes tinguin exempcions de pagament per trobar-se en situació d'atur. Aquestes circumstàncies no fan preveure que l'augment d'ingressos per matrícules que s'ha produït l'any 2012 pugui assegurar-se per a l'any 2013.
- A finals de 2012 s'ha començat a aplicar el cobrament per expedició de certificats aprovada pel Consell d'Administració, sense que hagi representat encara un ingrés significatiu per a aquest exercici. Caldrà esperar els ingressos per aquest concepte corresponents a l'exercici 2013 per poder valorar econòmicament el seu impacte.

4. Programes

INTRODUCCIÓ

A finals de 2011 es va poder constatar un canvi rellevant en la tendència a l'alça que, des de feia anys, mantenia la inscripció als cursos de català organitzats pel CNL L'Heura. Després de l'últim període d'inscripció del mes d'octubre, les dades anuals confirmaven un nombre d'inscripcions inferior a l'obtingut l'any 2010. Aquesta constatació, juntament amb la situació de crisi econòmica plenament instal·lada en la nostra societat, presentaven un panorama de futur davant del qual calia reflexionar per adequar-se de la millor manera possible a les noves circumstàncies.

Cal afegir que, també a finals de 2011, es preparava el trasllat del CNL L'Heura a un nou local, a l'edifici de la Rambla Sant Sebastià 98-100, on també s'instal·larien l'Escola d'Adults del Fondo, els Serveis Educatius de la Generalitat i els Serveis d'Ensenyament de l'Ajuntament. Tot plegat dibuixava un horitzó de canvi, un moment per a la reflexió i la redefinició de posicionaments i estratègies.

Reflexionar per avançar (desembre 2011)

Amb aquest escenari, el 16 de desembre de 2011, es va fer una jornada de treball en la qual va participar tot el personal tècnic i administratiu del CNL. Com a resultat d'aquesta jornada, es van definir els criteris bàsics d'actuació per a 2012 i que es van reflectir en el projecte anual:

- La potenciació de l'ús social del català entre els alumnes dels cursos i entre tots els usuaris dels serveis del CNL.
- El foment del valor de la bona formació de les persones.
- La coordinació amb altres agents educatius, culturals i socials de la ciutat, cooperant i compartint projectes i coneixements, per assolir objectius comuns.
- La presència efectiva a la ciutat a través de tots els canals de comunicació, en els actes i en els àmbits de participació possibles per difondre l'activitat del CNL L'Heura i fer palès el compromís amb la ciutat.
- El treball en equip, multidisciplinari i transversal, que aprofiti el coneixement i l'experiència de totes les persones que treballen al CNL.

Un dels dos objectius fundacionals del CPNL és l'ensenyament del català a la població adulta lligat absolutament a l'altre objectiu, el foment de l'ús del català. Aquest objectiu s'han mantingut al llarg del temps. Entre les conclusions de la jornada, el CNL L'Heura es va plantejar que l'oferta de formació que s'havia d'oferir a la societat colomenca l'any 2012 esdevingués:

- Una formació orientada a fomentar l'ús de la llengua.
En aquest sentit, l'alumnat del CNL, en qualsevol de les modalitats i nivells d'aprenentatge, ha de sentir-se implicat de les iniciatives que el CNL porti endavant a favor del foment de l'ús (Voluntariat per la llengua, actuacions en col·laboració amb el món del comerç, amb les entitats culturals, en la difusió de productes i serveis en català...). Els alumnes del CNL són destinataris preferents de tots els programes i actuacions de dinamització lingüística.
- Un referent de valors formatius en la societat colomenca.
Els alumnes del CNL L'Heura haurien de poder conèixer l'oferta formativa de la ciutat o del país, a través del CNL, tot transmetent-los la importància de la formació contínua per als adults. És decisiu establir relació amb tots els agents que fan formació a la ciutat, lligats a l'ajuntament i a la Generalitat, per conèixer i establir mecanismes d'informació de la seva oferta, així com d'altres ofertes de la societat civil.

- Una formació més personalitzada, que segueixi el currículum de l'alumne, l'orienti i afavoreixi la seva continuïtat.
- Una porta oberta per rebre altres serveis complementaris.
Informació sobre les activitats culturals de la ciutat, possibilitat de participació en activitats organitzades per entitats de la ciutat a través de la mediació del CNL o la possibilitat de participar en activitats complementàries impulsades pel CNL.
- Una possibilitat de pertànyer a una comunitat d'aprenents i dels avantatges que això representa.
- Una formació que aposti per l'ús de les noves tecnologies sempre que sigui possible, en els formats i vies més fàcils accés i difusió.
L'ús de les noves tecnologies no es limita a la dotació que pugui tenir l'aula on es fa un curs presencial. Cal aprofundir en l'ús de productes i serveis que ofereix l'entorn web 2.0 i, especialment, algunes de les possibilitats que ofereixen els dispositius mòbils.
- Una formació amb llengua que no quedi restringida a les sessions del curs i nivell on s'ha matriculat una persona.
El CNL pot oferir sessions de reforç complementàries durant l'any a les quals qualsevol inscrit pugui assistir així com a sessions de presentació de materials i recursos.
- L'oferta formativa del CNL ha d'adaptar-se a la demanda, necessitats i les motivacions de la població de la ciutat.
Es va plantejar la importància de repensar l'oferta de cursos: nivells, horaris, intensivitat, modalitat, calendari... Tot el que contribuís a l'augment del nombre d'inscrits i al seu grau de satisfacció. En aquest sentit, es va proposar organitzar grups de conversa de diferents nivells; cursos de fonètica per a treballadors de l'Ajuntament; cursos de català d'orientació específica per al sector de la restauració, per a administratius, per a monitors d'escola...; tallers d'expressió oral i d'expressió escrita; cursos de nivell D; la creació d'una xarxa d'espais de conversa a la ciutat; oferir els cursos del CNL com a reforç del batxillerat per a joves immigrants; tallers de sensibilització fora de les classes; oferir català a associacions d'immigrants; oferir més cursos a l'estiu; oferir la possibilitat d'aprendre català a través de la música o de la literatura en català; cursos més específics, per exemple, per preparar entrevistes de feina, fer un currículum...

Des del mes de gener de 2012 ens van començar a implementar moltes d'aquestes propostes, tal com mostren els resultats obtinguts i que es poden consultar en aquesta Memòria de 2012.

Un primer balanç i algunes correccions (estiu de 2012)

Després de la posada en marxa de moltes de les propostes sorgides arran de la jornada del 16 de desembre de 2011, i després del final del curs acadèmic 2011-2012, era imprescindible fer un primer balanç dels resultats obtinguts. Les dades dels resultats del primer semestre de 2011, en els diferents programes de treball, mostraven un canvi de tendència força positiu que calia consolidar i millorar. Després de fer una reflexió sobre l'estratègia comunicativa del CNL, es van fixar els objectius per al segon semestre, la nova oferta de cursos i tallers així com les accions comunicatives que es portarien a terme i els suports i mitjans sobre els quals es volia arribar al públic potencial a qui anava dirigits els cursos i tallers proposats.

Els resultats finals i els nous reptes

A finals de novembre es va poder constatar que els resultats obtinguts havien estat bons en general. Alguns exemples: l'augment d'un 25 % en el nombre d'inscrits als cursos i tallers del CNL, l'augment de les parelles i la vitalitat del programa Voluntariat per la llengua i l'èxit de la mostra Els Sabors del Món en la qual el CNL havia tingut una participació força rellevant.

La sessió de treball es va centrar en l'anàlisi dels aspectes positius de les actuacions del CNL en els diferents programes desenvolupats durant l'any 2012 però també en la detecció dels aspectes que caldria millorar i en marcar especialment els aspectes que s'havien de tractar de manera prioritària, tant pel que fa a la seva

importància estratègica com a l'impacte en el funcionament diari del CNL. Aquest anàlisi ha estat la base per planificar, tant l'oferta formativa, com els projectes prioritaris de dinamització i assessorament del CNL L'Heura de l'any 2013.

PROGRAMES

Llengua, cultura i cohesió

La cultura, la lectura, són un pont entre la població nouvinguda i l'autòctona, conèixer i compartir experiències culturals i compartir les emocions que produeixen estableix vincles entre la població i la cohesiona. És per això que és important compartir lectures, compartir obres de teatre, obres cinematogràfiques i altres accions culturals i fer que a través d'aquestes experiències s'incrementi el coneixement i l'ús de la llengua. Així, tant en els cursos de català com en altres activitats del Consorci s'ha de promoure el contacte cultural per tal que ajudi a enfortir la cultura catalana.

Foment de la lectura

Llegir ens permet comprendre, aporta coneixement, capacitat crítica i, per tant, autonomia. Així, doncs, podem dir que és una competència necessària que es practica al llarg de la vida. Aquests subprograma pretén aportar aquestes qualitats, tant en el context dels cursos com en els grups de lectura. Organitzar clubs de lectura, col·laborar amb els clubs i amb els actes que organitza l'àmplia xarxa de biblioteques amb què compta el país, implicar-se en les activitats relacionades amb l'escriptor o els escriptors de l'any, són alguns exemples per poder practicar la lectura en català.

Objectius, activitats i indicadors d'avaluació

Fomentar la lectura mitjançant l'organització i participació en grups de lectura

- . Organització de sessions de grups de lectura en català
 - Nombre de sessions que s'han organitzat 7
 - Nombre d'alumnes que hi han participat 78
- . Difusió de pautes i organització d'activitats pràctiques per llegir en parella o en grup
 - Nombre de pautes que s'han difós 5

Desenvolupar activitats durant l'any literari Sales Calders Tísner

- . Organització d'activitats didàctiques a dintre de l'aula
 - Nombre d'activitats organitzades 15
 - Nombre d'alumnes que hi han participat 235

Altres activitats per fomentar la lectura en català

- . Organització d'accions vinculades al Dia Mundial de la Poesia
 - Nombre d'activitats que s'han organitzat 1

✓ Valoració

L'any 2012 s'han organitzat dos grups de lectura i un taller de lectura en veu alta. Ja fa 4 anys que el CNL L'Heura organitza els grups de lectura i s'han llegit un total de 24 llibres. Considerem que el foment de la lectura ha de ser un aspecte important en la programació d'activitats del centre. Per això, s'ha projectat un pla de lectura. Els seus objectius són fomentar la lectura com a eina d'aprenentatge de la llengua i promoure la seva pràctica als cursos i als programes de dinamització.

Altres activitats relacionades amb llengua, cultura i cohesió

A banda de les activitats relacionades amb el foment de la lectura i la promoció del cinema en català, es desenvolupen moltes altres activitats relacionades amb la llengua i la cultura. En són bons exemples les visites a diverses exposicions, l'organització de sortides culturals o els actes que es porten a terme durant la Diada de Sant Jordi.

Objectius, activitats i indicadors d'avaluació

Desenvolupar altres activitats de llengua i cultura

. Organització d'altres activitats culturals

Nombre d'activitats que s'han organitzat	10
Nombre d'alumnes que hi han participat	576
Nombre d'altres persones que hi han participat	1.000

✓ Valoració

L'organització d'activitats culturals ha estat especialment significativa l'any 2012, tant pel que fa a la diversitat de propostes com pel nombre de participants i el lligam amb altres agents actius a la ciutat. Tal com ens havíem plantejat en el Projecte 2012 :

EL CNL actua com a dispositiu de recepció lingüística i cultural per a la cohesió de les persones immigrades. Ofereix l'aprenentatge, no només de la llengua sinó de l'entorn cultural i social així com la possibilitat de relacionar-se amb catalans de naixement o d'adopció. Actua com a vehicle d'integració a la ciutat, promovent la igualtat d'oportunitats, per evitar situacions d'exclusió per raons de llengua o cultura.

Per aconseguir-lo el CNL no actua en solitari. És imprescindible el treball col·laboratiu amb l'ajuntament, les organitzacions, les empreses, les entitats, els comerços, el voluntariat per la llengua... És amb la complicitat de tothom, amb el compromís per fomentar la presència del català en la vida de la ciutat, que l'objectiu del CNL es fa possible.

En el Projecte 2012 ens vam plantejar actuar sobre la base de :

- *La potenciació de l'ús social del català entre els alumnes dels cursos i entre tots els usuaris dels serveis del CNL.*
- *El foment del valor de la bona formació de les persones.*
- *La coordinació amb altres agents educatius, culturals i socials de la ciutat, cooperant i compartint projectes i coneixements, per assolir objectius comuns.*

Tot seguint aquests principis, s'han organitzat :

- *2 xerrades. La presència del català a les xarxes socials, en el marc de les activitats del Correllengua, i El català al comerç, un valor afegit, en col·laboració amb Fondo comerç, que van comptar amb l'assistència de una cinquantena de persones en cada cas i que van despertar l'interès i la participació dels assistents.*
- *3 sortides per assistir a representacions teatrals, 2 al Teatre Segarra i un teatre de Barcelona.*
- *L'activitat Dames i cavallers, sobre el passat medieval, al Museu de la Torre Balldovina de la ciutat.*
- *Els Jocs Florals, en el marc dels quals podem destacar que 3 de les 4 persones premiades pel seus escrits, són estrangeres.*
- *La festa de final de curs amb una actuació teatral de contes de Pere Calders.*
- *El premi Salvador Cabré que atorga el CNL L'Heura a la entitat o la persona que s'hagi distingit pel seu treball en favor del català a la ciutat i que enguany s'ha atorgat al Casal del Mestre i en Joaquim Arenas.*
- *L'organització, juntament amb Fondo Comerç i l'ajuntament de Santa Coloma de la mostra de productes Els Sabors del Món, que va comptar amb l'assistència de miler de persones.*

Acolliment lingüístic

Acolliment lingüístic és un programa que pretén, a través de la llengua, facilitar la integració social de les persones immigrades, facilitar la igualtat d'oportunitats i evitar situacions d'exclusió i per tant, facilitar la cohesió social.

Formació de català

Aquest subprograma comprèn les diverses activitats formatives d'aprenentatge de la llengua i de coneixement de l'entorn que es realitzen en el marc de l'acolliment.

Objectius, activitats i indicadors d'avaluació

Organitzar cursos de nivells inicials i bàsics, per atendre especialment l'alumnat nouvingut

- Organització de cursos de nivell inicial i bàsic

Nombre d'inscrits estrangers als cursos inicials i bàsics	1.195
---	-------

Conèixer l'evolució dels inscrits nats a l'estranger, per agrupació de països

- Anàlisi de l'evolució dels inscrits, per agrupació de països

Nombre d'inscrits nats a Amèrica central i del sud	662
--	-----

Nombre d'inscrits nats a la resta d'Àfrica	45
--	----

Nombre d'inscrits nats al nord d'Àfrica	142
---	-----

Nombre d'inscrits nats a l'Europa extracomunitària	34
--	----

Nombre d'inscrits nats a la Unió Europea	34
--	----

Nombre d'inscrits nats a la resta del món	360
---	-----

Organitzar cursos extraordinaris, inclosos en els plans d'acolliment lingüístic

- Organització de cursos extraordinaris, subvencionats al 100% per la Direcció General per a la Immigració

Nombre de cursos que s'han organitzat	3
---------------------------------------	---

- Organització d'altres cursos extraordinaris

Nombre de cursos que s'han organitzat	13
---------------------------------------	----

Afavorir la inscripció als cursos inicials i bàsics de persones d'origen xinès, pakistanès o marroquí

- Organització de cursos o sessions adreçades a col·lectius específics

Nombre de cursos organitzats per a persones d'origen xinès	5
--	---

Nombre d'inscrits a cursos per a persones d'origen xinès	72
--	----

- Col·laboració amb comunitats específiques per facilitar-ne les inscripcions

Nombre d'inscrits nats al Marroc	137
----------------------------------	-----

Nombre d'inscrits nats a la Xina	108
----------------------------------	-----

Nombre d'inscrits nats al Pakistan	83
------------------------------------	----

Afavorir la inscripció als cursos inicials i bàsics de persones d'altres orígens

- Organització de cursos o sessions adreçades a col·lectius específics

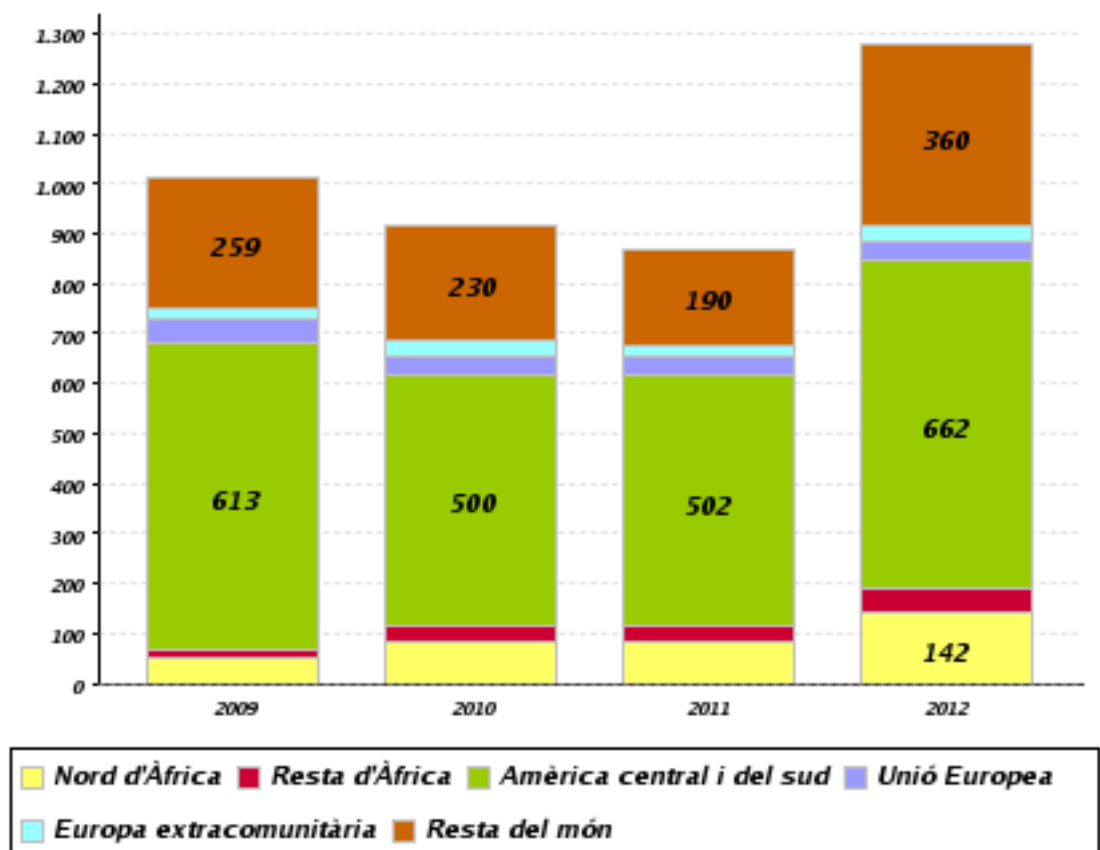
Nombre de cursos organitzats per a persones d'origen equatorià

1

Nombre d'inscrits a cursos per a persones d'origen equatorià

27

Gràfic d'evolució de la procedència dels estrangers per agrupació de països



✓ Valoració

Inscripcions

La memòria d'enguany és la primera en la qual podem fer una valoració qualitativa comparant anys naturals. L'any 2012 hi ha hagut 1.195 inscripcions d'alumnes d'acolliment (nivells inicial i bàsics) d'origen estranger, cosa que representa un augment del 52,2% de les inscripcions respecte al 2011 (hi van haver 785 inscripcions). Fins a l'any 2012, els cursos de nivell Inicial són de 20 hores i fem 5 períodes de matrícula a l'any: febrer, març, juny, setembre i novembre. Per a l'any 2013, es valora la possibilitat de fer cursos inicials de 45 hores. Evidentment, fer menys períodes d'inscripció a l'any implicaria reduir el nombre d'inscripcions d'aquest nivell.

Procedència

Cal destacar, especialment, que el nombre d'inscrits nats al nord d'Àfrica ha augmentat un 69%, el nats a la resta d'Àfrica, un 55,2%, i els nats a la resta del món, un 92,5%. En aquest sentit, si mirem els col·lectius específics, hem de subratllar l'augment dels inscrits nats al Pakistan, que ara és un 219,2% superior (83 inscrits l'any 2012 i 26 inscrits l'any 2011). En nombres absoluts, els inscrits nats a l'Amèrica central i del sud continuen sent el col·lectiu més nombrós (662 inscripcions) i representa un creixement del 31,9%.

Pel que als cursos adreçats a persones dels col·lectius específics, l'any 2012 s'ha fet un total de 5 cursos per al col·lectiu xinès (tres més que l'any 2011) amb un increment del 26,3% de les inscripcions i un curs inicial adreçat al col·lectiu equatorià, que ha estat novetat de l'any 2012.

Novetats i valoracions finals

Com a novetat de l'any 2012, hem fet dos cursos de nivell Bàsic 1 finançats pel Servei d'Ocupació de Catalunya (SOC). Cal destacar la bona acollida d'aquests cursos i la bona col·laboració entre el CNL L'Heura i el SOC, ja que també s'han organitzat reunions amb persones xineses per facilitar-los la inscripció als cursos inicials adreçats al col·lectiu xinès.

Igualment, hem continuat treballant amb el CIAPE i, com a resultat de la feina col·laborativa que ja vam iniciar l'any 2011 amb diferents agents de la ciutat, hem tingut alumnes derivats del SOC, de Grameimpuls i dels Serveis Socials. Les necessitats que

presentaven alguns dels alumnes derivats per Serveis Socials han fet que, durant l'any 2012, comencéssim un curs adreçat a persones analfabetes. S'anomena Sessions d'introducció a la llengua oral; l'objectiu d'aquestes sessions és introduir els alumnes a la llengua catalana a través de l'oralitat i donar-los un espai en el qual poden socialitzar-se i adquirir uns hàbits de regularitat fora de les seves comunitats.

En resum, volem destacar l'augment de les inscripcions per als cursos de nivells inicials i bàsics (un 52,2%), i constatar l'augment d'alumnes originaris de l'Àfrica i, en especial, de la resta del món. Tenim el cas específic del Pakistan, ja que tripliquem, amb escreix, els alumnes nats en aquest país.

*Podeu trobar la taula amb les dades comparades dels anys 2011 i 2012 a l'annex 1.

L'acolliment lingüístic de la comunitat xinesa

El 2012 s'han fet 5 cursos adreçats a aquest col·lectiu: 4 de regulars i 1 d'intensiu durant el mes de juliol, cosa que ha suposat un increment notable d'inscripcions en relació a l'any anterior durant el qual es van poder organitzar 2 cursos.

Pel que fa a la dinamització del programa, cal assenyalar la importància de poder elaborar material en català i en xinès per difondre els cursos d'iniciació al català per al col·lectiu xinès, i distribuir-lo directament entre diferents establiments i entitats de la Ciutat, tot creant complicitat, confiança i coneixement mutu.

Cal destacar enguany les visites als establiments xinesos participants a la mostra "Els Sabors del Món", organitzada per l'associació de comerciants Fondo Comerç amb la col·laboració del CNL L'Heura i l'Ajuntament de Santa Coloma de Gramenet, visites que s'han pogut aprofitar per difondre els cursos i els serveis del CNL a nous establiments del barri del Fondo.

Un aspecte molt rellevant ha estat la coordinació amb entitats per a la difusió de l'oferta formativa:

- Servei d'Ocupació de Catalunya (SOC):

En coordinació amb el Servei d'Ocupació de Catalunya, s'ha fet 8 sessions informatives en 4 dies, per a xinesos inscrits al SOC. A les sessions s'ha informat dels cursos d'iniciació al català per al col·lectiu xinès, com també de la importància d'aprendre català per poder accedir a l'oferta formativa del SOC.

- Centre d'Informació i Acolliment a les Persones Estrangeres (CIAPE):

Durant les èpoques de campanya de difusió dels cursos d'iniciació al català per al col·lectiu xinès la dinamitzadora del programa ha pogut atendre en el mateix local del CIAPE, les persones de la comunitat xinesa, informar-los i matricular-los de manera immediata en els cursos programats.

- Oficina d'Informació i Atenció al Ciutadà (OIAC):

La distribució d'informació sobre els cursos d'iniciació al català per al col·lectiu xinès a través del mediador de xinès de l'OIAC és decisiva perquè les persones xineses que són ateses per aquest servei de l'ajuntament rebin una primera informació sobre l'oferta de cursos de català, fonamental en el seu procés d'acollida.

- Equip d'intervenció i mediació en el territori dels Serveis Socials de l'Ajuntament de Santa Coloma de Gramenet:

Un altre eix de coordinació al territori es produeix amb el mediador de xinès de l'Equip, a través del qual es pot canalitzar la distribució d'informació sobre els cursos d'iniciació al català per al col·lectiu xinès entre els seus usuaris. També és especialment significativa la intervenció a l'aula del mediador de xinès de l'Equip, un cop per curs, per explicar els serveis de mediació als alumnes. Aquesta intervenció es prepara conjuntament amb la dinamitzadora i professora del curs i esdevé també una pràctica per part dels alumnes que interactuen amb ell.

Voluntariat per la llengua

El programa facilita que totes les persones, majors d'edat, que tenen coneixements bàsics de català i es volen llançar a parlar-lo el puguin practicar en un context real i distès i que les que el parlen habitualment no canviïn de llengua innecessàriament.

El programa consisteix en trobar-se una hora setmanal durant un mínim de 10 setmanes. D'altra banda, també es porten a terme diverses activitats complementàries, especialment les relacionades amb els establiments i les entitats col·laboradores amb el programa.

Parelles lingüístiques

La parella lingüística està formada per una persona voluntària que habitualment parla català i una persona aprenenta que parla una mica el català i vol tenir més fluïdesa i incorporar-lo d'una manera natural a les seves activitats quotidianes.

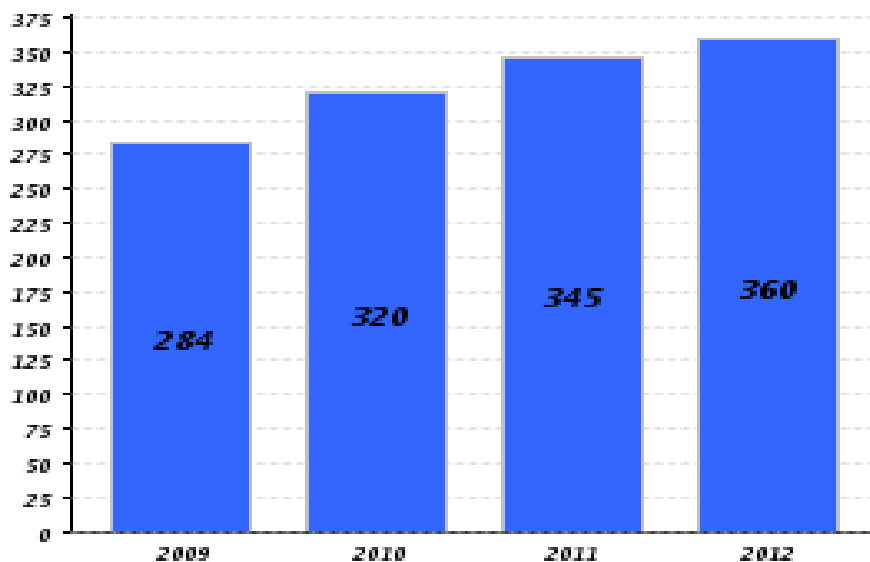
Objectius, activitats i indicadors d'avaluació

Mantenir el nombre de parelles lingüístiques

- Realització de parelles lingüístiques

Nombre de parelles lingüístiques	360
Nombre de voluntaris	131
Nombre d'aprenents	234

Gràfic d'evolució del nombre de parelles lingüístiques



Activitats culturals conduïdes per voluntaris

Una part dels participants en el Voluntariat per la llengua poden col·laborar-hi d'una manera específica, com a conductors o organitzadors de diverses activitats culturals vinculades al programa. Ja sigui perquè poden aportar els seus coneixements o habilitats a activitats de foment de la lectura, o bé a altres tipus d'esdeveniments culturals en general.

Objectius, activitats i indicadors d'avaluació

Facilitar el desenvolupament d'activitats culturals conduïdes per voluntaris

. Desenvolupament d'activitats relacionades amb biblioteques conduïdes per voluntaris	
Nombre d'activitats que s'han portat a terme	6
Nombre de voluntaris que hi han participat	4
Nombre de persones que han participat en l'activitat	46
. Desenvolupament d'altres activitats culturals conduïdes per voluntaris	
Nombre d'activitats que s'han portat a terme	4
Nombre de voluntaris que hi han participat	6
Nombre de persones que han participat en l'activitat	142

Establiments col·laboradors

És un subprograma que vetlla per l'ús del català en l'atenció al públic i facilita que persones que participen en el programa puguin practicar el català.

Objectius, activitats i indicadors d'avaluació

Arribar a acords amb establiments comercials perquè participin en la campanya Voluntariat per la llengua

. Col·laboració amb els establiments que vulguin participar en el programa perquè les parelles puguin practicar el català	
Nombre d'establiments col·laboradors	92

Entitats col·laboradores

Aquestes entitats promouen i faciliten que les seves persones associades participin en el programa Voluntariat per la llengua.

Les entitats poden participar-hi de diferents maneres: proporcionant persones voluntàries o aprenentes; deixant participar els voluntaris de les activitats de la pròpia entitat; organitzant activitats específiques per a les parelles lingüístiques; fent parelles lingüístiques dins la pròpia entitat, o difonent el programa de Voluntariat per la llengua.

Objectius, activitats i indicadors d'avaluació

Arribar a acords amb entitats perquè col·laborin en la campanya Voluntariat per la llengua

. Col·laboració amb entitats, especialment per participar en l'organització d'activitats	
--	--

Nombre d'entitats amb altres formes de col·laboració	3
Nombre d'entitats col·laboradores	15

Voluntariat per la llengua a àmbits específics

El programa Voluntariat per la llengua s'ha anat ampliant a diversos àmbits específics: empresa, sanitat, justícia o esport. La formació de parelles lingüístiques i la participació d'aprenents o voluntaris relacionats amb aquests sectors són un important complement d'aquest programa, que s'adreça a la població en general.

Objectius, activitats i indicadors d'avaluació

Promoure el Voluntariat per la llengua a les empreses

· Desenvolupament del Voluntariat lingüístic a altres empreses	
Nombre de parelles d'empresa formades	11
Nombre d'aprenents provinents d'empreses	11
Nombre de persones voluntàries provinents d'empreses	9
Nombre d'altres empreses que participen en el programa Voluntariat per la llengua	2

Altres activitats de Voluntariat per la llengua

Aquest subprograma comprèn activitats de tota mena amb la finalitat que les persones que participen en el programa descobreixin com és el lloc on són, les possibilitats que els ofereix la varietat cultural de què poden formar part i fer que el català esdevingui llengua comuna i de cohesió social.

Objectius, activitats i indicadors d'avaluació

Elaborar i distribuir material relacionat amb Voluntariat per la llengua

· Distribució de material relacionat amb Voluntariat per la llengua	
Nombre d'exemplars distribuïts	3.050
Nombre de tipus de materials distribuïts	13

Dur a terme altres activitats per potenciar el programa Voluntariat per la llengua

· Organització d'actes d'inici o cloenda del curs o l'edició de Voluntariat per la llengua	
Nombre d'actes d'inici o cloenda de VxL	2
· Organització d'activitats de llengua i cultura vinculades amb Voluntariat per la llengua	
Nombre d'activitats organitzades	2
· Desenvolupament d'altres activitats per potenciar el programa Voluntariat per la llengua	
Nombre d'activitats que s'han portat a terme	12

Difondre les activitats desenvolupades

· Difusió d'activitats a la pàgina web del CNL i el CPNL	
Nombre de notícies al web	45
· Difusió d'activitats a altres mitjans de comunicació	
Nombre de mitjans en què s'han difós les activitats	4

✓ Valoració

El 2012 ha estat un any positiu per al Voluntariat per la llengua. L'objectiu que s'havia fixat era bàsicament el manteniment dels indicadors d'edicions passades. Això no obstant, i per segon any consecutiu, s'ha arribat al màxim històric en els tres apartats que més clarament reflecteixen la vitalitat del programa en una població: 360 parelles (15 més que el 2011), 92 establiments (3 més) i 15 entitats (2 més). Més enllà d'aquestes xifres, considerem que cal emfasitzar el fet que el Voluntariat és un servei consolidat del CNL L'Heura, tal com demostra l'evolució del programa al llarg dels anys.

Pel que fa a les activitats, el Facebook del Voluntariat ha tancat l'any amb 440 amistosats, cosa que més que dobla el nombre assolit a finals del 2011. Cal destacar també el creixent protagonisme de voluntaris en determinats actes que poden acabar conduint ells mateixos o tenir-hi un paper destacat, com per exemple en les Trobades VxL o les rutes històriques. Dins d'aquest marc de col·laboració, una de les idees proposades per enguany era l'elaboració d'uns vídeos amb voluntaris i aprenents del CNL L'Heura per incentivar la participació en el programa. Finalment la idea es va haver de desestimar per no comptar amb el mínim equip necessari per fer gravacions de qualitat.

Les pràctiques lingüístiques als establiments col·laboradors afermen la seva posició com a aposta didàctica i d'extensió d'ús social de la llengua. Un total de 87 establiments han acceptat rebre alumnes i aprenents per fer-hi les pràctiques lingüístiques, que es compten per centenars. Aquesta iniciativa ha estat guardonada amb el Premi de Planificació Lingüística d'Òmnium Cultural del Bages.

Administració pública

L'Administració pública té la potestat d'exercir en el conjunt de la societat, a través de diversos òrgans i dins d'un àmbit territorial delimitat, l'activitat administrativa, d'acord amb les facultats i les competències que les lleis li atorguen. El programa d'Administració pública té com a objectiu millorar el seu ús del català.

Administració local

Des del CPNL incloem en aquest subprograma les actuacions amb ajuntaments, consells comarcals, diputacions provincials i òrgans dependents, atès que constitueixen l'organització territorial administrativa que més s'acosta a la ciutadania i la que està més al dia dels canvis socials i de les necessitats que comporten aquests canvis.

El CPNL, des de la seva creació, ha estat estretament vinculat a l'Administració local. Molts ens locals en són part integrant, ja que en són membres i també perquè són usuaris potencials dels serveis que ofereix el CPNL.

Objectius, activitats i indicadors d'avaluació

Incrementar l'autonomia lingüística dels ens de l'Administració local. Mantenir-hi el nombre de pàgines revisades

. Revisió de documents dels ens de l'Administració local	
Nombre de pàgines revisades a l'Administració local	156
. Organització de sessions formatives sobre recursos lingüístics	
Nombre de sessions organitzades	3
Nombre de persones que hi han participat	27

Col·laborar amb ens de l'Administració local en activitats relacionades amb el foment de l'ús del català

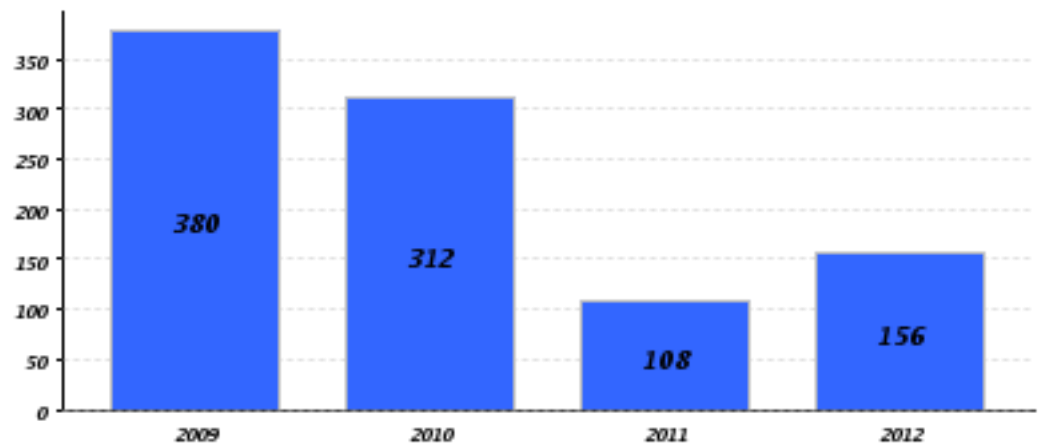
. Col·laboració en els processos de selecció de personal	
Nombre de participants (assistents reals examinats)	16
Nombre de processos en què s'ha intervingut	5
. Participació en els plans municipals d'acolliment	
Nombre de plans en què s'ha participat	1

✓ Valoració

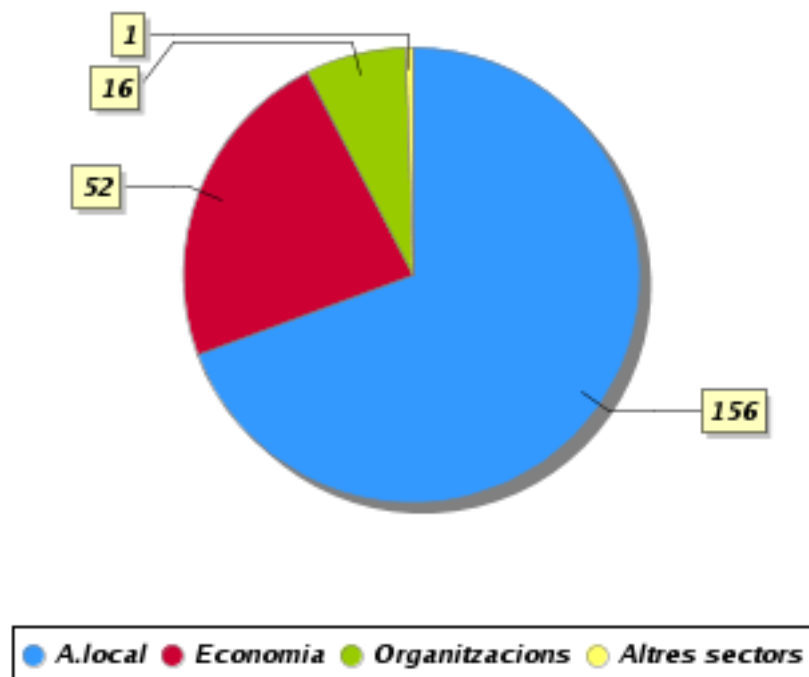
Durant l'any 2012 s'ha mantingut la col·laboració amb l'Ajuntament seguint els mateixos criteris que s'han seguit durant els últims anys. S'han organitzant actuacions formatives que tenen com a objectiu mantenir i augmentar l'autonomia lingüística dels funcionaris que hi treballen, s'ha col·laborat en els processos de selecció de personal que s'han convocat al llarg de l'any i s'ha prestat el Servei d'Assessorament Lingüístic segons els criteris marcats pel CPNL. Enguany s'ha produït un lleuger augment en el nombre de pàgines revisades fet ocasionat per una revisió puntual d'uns textos

d'Associació de Joves de Singuerlín, canalitzada a través de l'Ajuntament. Aquests textos formaven part d'un recull de contes que després han estat utilitzats com a material de lectura dels alumnes dels cursos de català del CNL.

Gràfic d'evolució de pàgines revisades a l'administració local



Gràfic de pàgines revisades per sector. Any 2012.



Altres administracions públiques

Incloem en aquest subprograma les actuacions amb la resta d'ens de l'Administració pública: Generalitat de Catalunya, Administració de l'Estat espanyol i de la Unió Europea a Catalunya, etc.

Objectius, activitats i indicadors d'avaluació

Dur a terme altres activitats relacionades amb el foment de l'ús del català a altres administracions públiques

- Organització de cursos en col·laboració amb el Servei d'Ocupació de Catalunya

Nombre d'inscrits en aquests cursos

42

Nombre de cursos organitzats

2

✓ Valoració

L'any 2012 s'han organitzat dos cursos intensius de nivell Bàsic 1 finançats pel Servei d'Ocupació de Catalunya (SOC), en el marc del programa Aprèn-cat. Tot i que en un principi la previsió era oferir un curs, la bona acollida que l'oferta va tenir entre les persones aturades convocades pel SOC, va fer possible ampliar l'oferta a dos cursos. Les valoracions dels alumnes van ser molt positives així com el grau d'aprofitament dels cursos.

Cal destacar la molt bona col·laboració entre el CNL L'Heura i el SOC durant l'any 2012. S'han organitzat trobades amb persones xineses per informar-los de la importància del coneixement del català per accedir a altres formacions ocupacionals, entendre les comunicacions que els arriben del SOC i d'altres administracions, i per a la seva integració laboral. Durant aquestes trobades se'ls ha facilitat la inscripció als cursos inicials adreçats al col·lectiu xinès.

Empreses

Una empresa és una organització amb personalitat jurídica pròpia que disposa dels mitjans de producció necessaris i es dedica a combinar-los per obtenir béns o serveis destinats al canvi, tot procurant respectar el principi d'economia en les seves actuacions. El programa té com a objectiu desenvolupar activitats de gestió lingüística a les empreses, especialment a les empreses de serveis al públic, i a les organitzacions d'empresaris i professionals.

Empreses de formació

Catalunya compta amb una àmplia xarxa d'entitats i empreses que imparteixen diverses activitats de formació ocupacional. Entre aquestes activitats s'inclouen cursos de formació en llengua catalana. L'objectiu del subprograma és adreçar-se a aquestes empreses i entitats per establir-hi fórmules de col·laboració en l'organització d'aquests cursos a fi d'assegurar-ne la qualitat i facilitar que els participants tinguin la certificació oficial que els correspongui.

Objectius, activitats i indicadors d'avaluació

Arribar a acords o convenis perquè ofereixin formació de català

- Negociació de convenis o acords amb empreses de formació

Nombre de convenis que s'hagin formalitzat

3

Contactar amb empreses per oferir-los formació de català

- Desenvolupament de visites per oferir-los formació de català

Nombre de visites que s'han efectuat

8

Altres empreses

En la societat actual, oberta i cada dia més plurilingüe, la missió del CPNL és vetllar perquè el màxim d'empreses adoptin la llengua catalana en els seus sistemes de comunicació i de treball i que puguin treballar en català en condicions d'igualtat amb les altres llengües que utilitzin.

Objectius, activitats i indicadors d'avaluació

Dur a terme activitats per fomentar l'ús del català a les empreses

- Posar-se en contacte amb empreses per oferir els serveis del CPNL

Nombre d'empreses amb què s'ha contactat

3

✓ Valoració

El 2012 ha estat un any que ha implicat un cert revulsiu en el programa Empreses. Aquesta és una àrea que tradicionalment el CNL L'Heura hi ha tingut un accés molt limitat. Al llarg de l'any ens hem posat en contacte amb diverses empreses o entitats que n'acullen per informar-los dels serveis que els podem oferir des del Centre de Normalització.

La resposta ha estat desigual: en alguns casos, no ha estat possible fer res més que informar; en d'altres, s'han signat convenis de col·laboració però no s'han fet efectius els pactes

que recollien els documents; finalment, en algun cas sí que s'ha establert una dinàmica de treball conjunta. En aquest sentit, cal destacar la bona acollida que hem tingut de Grameimpuls, que ha permès impulsar sessions de recursos lingüístics i sensibilització al Centre de Formació La Ginesta i explorar noves vies de col·laboració que es materialitzaran al llarg del 2013.

Establiments comercials

El comerç és intercanvi, és relació, és coneixement de les persones. L'activitat comercial és part de la forma de viure d'un país. És un element clau i imprescindible i proporciona més aportacions socials i econòmiques que no fa cap altra activitat. La importància de l'activitat comercial en la vida ciutadana fa especialment important que aquesta activitat es desenvolupi en català.

Organitzacions de comerciants i d'hoteleria

Aquest subprograma aplega les activitats adreçades a les entitats que agrupen diferents empreses de comerç i hoteleria per defensar els seus interessos.

Objectius, activitats i indicadors d'avaluació

Elaborar i distribuir materials i recursos lingüístics i de sensibilització adreçats a les organitzacions de comerciants i d'hoteleria

- . Participació en l'elaboració de recursos lingüístics
Nombre de recursos elaborats 3
- . Participació en l'elaboració de recursos per a la sensibilització
Nombre de recursos elaborats 2

Fomentar l'ús del català a les organitzacions de comerciants i d'hoteleria

- . Establiment d'acords amb organitzacions de comerciants i d'hoteleria per promoure l'ús del català al sector que representin
Nombre d'acords signats 2

Dur a terme altres activitats relacionades amb les organitzacions de comerciants i d'hoteleria

- . Participació en fires organitzades per organitzacions de comerciants i d'hoteleria
Nombre de fires en què s'ha participat 1

Altres establiments comercials

En aquest apartat hi incloem aquelles activitats que no estiguin classificades als altres subprogrames d'Establiments comercials.

Objectius, activitats i indicadors d'avaluació

Fomentar el coneixement i ús del català a altres establiments comercials

- . Realització de visites a altres establiments per informar-los de l'oferta formativa del CPNL , del programa Voluntariat per la llengua i de la LPL
Nombre d'establiments informats 14
- . Apropem el català al comerç
Nombre d'activitats desenvolupades 1

Altres activitats relacionades amb el comerç

Per millorar l'ús del català en l'àmbit del comerç es duen a terme altres activitats que no estan emmarcades en cap altre subprograma dels establiments comercials i que incorporem com altres activitats relacionades amb el comerç.

Fomentar l'ús del català en l'àmbit del comerç

. Organització de sessions o altres activitats de sensibilització sobre el Codi de consum	
Nombre de persones que hi han participat	50
Nombre de sessions organitzades	1

Difondre les activitats desenvolupades

. Difusió d'activitats a la pàgina web del CNL i el CPNL	
Nombre de notícies al web	9
. Difusió d'activitats a altres mitjans de comunicació	
Nombre de mitjans en què s'han difós les activitats	13

✓ Valoració

El 2012 ha estat un any intens pel que fa al treball de dinamització lingüística vinculada als establiments i eixos comercials. En primer lloc destaquem la renovació del conveni amb Fondo Comerç –entitat amb qui el CNL L'Heura treballa un pla de dinamització lingüística des del 2010– i la signatura amb Escibna –amb qui no s'ha pogut concretar un calendari de treball. En canvi, finalment no ha estat possible tancar cap conveni amb ACOR per impulsar la presència del català en l'àmbit de la restauració.

Precisament, el treball continu amb Fondo Comerç ha permès tirar endavant la mostra de productes «Els sabors del món», sens dubte el projecte relacionat amb l'àmbit comercial de més envergadura en què ha participat el CNL L'Heura; no tan sols pel dia de la mostra en si, sinó pel conjunt d'activitats que s'hi van relacionar: treball terminològic amb productes que no tenien denominació en català; elaboració de fitxes lingüístiques amb l'explicació dels productes i de les receptes; tercera edició del joc «Com es diu?»; visita a botigues per informar de l'oferta de serveis del CNL; i l'esforç per vetllar que el català fos la llengua vehicular dels usos escrits i dels usos orals, especialment els que s'adreçaven a l'àmbit públic.

La mostra s'articulava sobre tres eixos que s'han revelat clau per entendre l'èxit de la iniciativa: promocionar el comerç local, augmentar la cohesió social i fomentar l'ús el català com a llengua comuna. En aquest sentit, cal remarcar la implicació de l'Ajuntament, principalment a través de les àrees de comerç i de

cooperació. Tot plegat, conjuntament amb la repercussió en els mitjans de comunicació i el volum de persones que van passar per la mostra, va fer que en la reunió d'avaluació ni tan sols es plantegés la conveniència de fer-ne una segona edició.

El conjunt d'accions al voltant de la llengua fetes per Fondo Comerç ha obtingut el reconeixement de la Confederació de Comerç de Catalunya, que l'ha guardonat amb el «Premi CCC a la millor iniciativa lingüística del sector comercial. Memorial Mercè Canal».

Altres accions empreses en l'àmbit d'establiments comercials va ser l'organització d'un acte davant de prop de 50 comerciants per explicar, d'una banda, la importància d'incorporar el català en els negocis, i de l'altra, per destacar les disposicions lingüístiques del Codi de Consum de Catalunya. També es va organitzar un acte per mostrar els resultats de l'estudi Ofercat.

Infància i joventut

El context escolar i, molt especialment el de l'ensenyament primari, és un dels més favorables cap a l'ús del català. La gran majoria dels infants i els joves de Catalunya aprenen el català a la seva activitat escolar. Sovint, però, moltes de les seves activitats extraescolars no es desenvolupen en aquesta llengua. El programa d'Infància i joventut vol incidir, per tant, en aquests contextos més informals per millorar-ne l'ús del català.

Infància

La infància és un moment molt important per consolidar els capteniments i els usos lingüístics dels individus. És també l'època en què els infants tenen una relació més intensa amb el català (especialment els infants que no tenen el català com a llengua familiar), gràcies al sistema escolar de conjunció lingüística. El programa es planteja complementar l'activitat escolar amb el foment d'una activitat extraescolar (especialment de caràcter lúdic) en català.

Objectius, activitats i indicadors d'avaluació

Elaborar i distribuir material adreçat a organitzacions relacionades amb la infància

- . Distribució de cartes de Reis

Nombre de cartes distribuïdes	7.500
Nombre d'organitzacions a les quals s'ha distribuït	33

Esports

L'esport és una activitat que interessa i arriba a molta gent. És per aquest motiu que convé fer un programa específic que intenti millorar l'ús del català en totes les actuacions que s'hi relacionen: des de l'esport escolar, fins a l'esport de lleure, passant per les entitats esportives, el gruix més important de l'associacionisme al nostre país.

Organitzacions esportives

La gran majoria de les associacions estan relacionades amb el món de l'esport. Analitzar i millorar l'ús del català d'aquestes organitzacions és un element estratègic al conjunt de l'àmbit associatiu.

Objectius, activitats i indicadors d'avaluació

Dur a terme altres activitats relacionades amb organitzacions esportives

- . Difusió a les organitzacions esportives dels serveis que ofereix el CPNL

Nombre d'organitzacions on s'ha fet la difusió	13
--	----

✓ Valoració

Un dels objectius establerts per al projecte del Consorci per a la Normalització Lingüística 2012 era aconseguir que una entitat esportiva de la ciutat esdevingués entitat col·laboradora del Voluntariat per la llengua. Per aquest motiu, es va traçar un pla de dinamització lingüística que tenia per objecte, a més d'aconseguir una nova entitat per al Voluntariat, presentar l'oferta de serveis del CNL L'Heura als clubs esportius de Santa Coloma. Més concretament, es perseguia col·laborar amb tantes entitats com fos possible i posar un èmfasi especial en el terreny dels usos orals amb els entrenadors d'infants.

La roda de contactes que s'ha realitzat al llarg de l'any a través d'entrevistes presencials, converses telefòniques i correus electrònics no ha donat cap resultat tangible, més enllà de recordar –o de fer saber– de l'existència del centre de normalització a algunes persones vinculades al món de l'esport. El resultat final d'aquest pla és un bon reflex de fins a quin punt la feina de dinamització està subjecta a la predisposició i complicitat de l'interlocutor en matèria lingüística.

Activitats globals del Centre o Servei

Hi ha activitats que no es refereixen a un programa o servei determinat, sinó que afecten al conjunt del Centre o del Servei: les considerem, doncs, com activitats globals del Centre o Servei. En la majoria dels casos, tenen relació amb la difusió o la comunicació pública de les nostres actuacions, però també ens podem trobar amb altres casos, més diversos.

Activitats de difusió o comunicació

La difusió i comunicació pública de les nostres activitats s'integren normalment en cadascun dels programes i serveis del projecte i la memòria de l'any. Però en alguns casos pretenem difondre actuacions que afecten a bona part dels programes o serveis, o fins i tot al conjunt del Centre o el Servei. Per aquest motiu, les inclourem dintre d'aquest subprograma d'Activitats globals de difusió i comunicació.

Objectius, activitats i indicadors d'avaluació

Difondre globalment les activitats del Centre o Servei

. Difusió d'activitats a la pàgina web del CNL i el CPNL	
Nombre de notícies al web	27
. Difusió d'activitats a altres mitjans de comunicació	
Nombre de mitjans en què s'han difós les activitats	13
Nombre d'accions publicitàries amb què hem difós les activitats	2
Nombre d'articles puntuals publicats en mitjans impresos amb què hem difós les activitats	1
Nombre de notícies puntuals amb què hem difós les activitats	1

✓ Valoració

La difusió de les activitats que es fan al CNL L'Heura és un aspecte clau per al funcionament del Centre. Les noves tecnologies han permès un grau d'autonomia a l'hora d'adreçar-se als (possibles) usuaris com mai havíem conegut fins ara. Conscients de la importància de disposar d'una xarxa pròpia de comunicació potent, des del CNL L'Heura fa anys que es treballa per consolidar-la.

Vinculades a les xarxes socials, el CNL L'Heura té obert, des del febrer del 2011, una pàgina del Facebook que compta amb 340 seguidors. Just un mes abans, el gener del 2011, s'havia obert un perfil del Facebook dedicat exclusivament al Voluntariat per la llengua que arriba a 440 amistats. En el Facebook s'actualitzen diàriament notícies relacionades amb la llengua catalana, estiguin o no

directament vinculades amb l'activitat del Centre de Normalització. Una dinàmica semblant s'ha establert amb el compte obert a Twitter el febrer del 2012. A finals d'any tenim 200 seguidors.

Un producte consolidat és *L'Heura digital*, un butlletí electrònic de periodicitat mensual que s'edita des de l'octubre del 2008. El nombre de subscriptors ha anat creixent des dels 559 inicials fins als 1200 que van rebre el butlletí el desembre del 2012. *L'Heura digital* recull principalment les activitats del Centre, però també altres iniciatives desplegades a la ciutat o a la resta del país que tinguin algun tipus de vincle amb el català.

Finalment, el web del CNL L'Heura és l'instrument bàsic de comunicació de les activitats que fa el Centre de Normalització. Per aquest motiu, el 2012 s'ha ampliat el nombre de pàgines que acull el web i ara hi ha un apartat d'ensenyament amb tota l'oferta específica dels cursos del CNL –amb un nivell de detall com no s'havia tingut fins ara–, i un altre apartat adreçat als serveis de dinamització que s'ofereixen a empreses i comerços. L'ampliació dels serveis del web, conjuntament amb la difusió que es fa de la pàgina a través d'enllaços a les xarxes socials o a *L'Heura digital*, ha possibilitat que tanquem el 2012 amb 22.000 visites, cosa que suposa un augment de 1500 visites respecte del 2011.

Servei d'Ensenyament

Ensenyament és el servei que pretén recollir els aspectes organitzatius dels cursos, com el coneixement dels inscrits i el tipus d'oferta que cal fer, i els aspectes metodològics, per tal de fer una formació de qualitat.

Cursos de català per a persones adultes

Aquest subprograma comprèn la recollida i el seguiment de dades relacionades amb els alumnes, com la procedència d'una banda i l'assistència i l'assoliment de l'altra.

Objectius, activitats i indicadors d'avaluació

Organitzar cursos de català per a la població adulta

. Organització de cursos inicials i bàsics	
Nombre d'inscrits a cursos inicials i B1	1.053
Nombre d'inscrits a cursos B2 i B3	366
TOTAL D'INSCRIPCIONS NIVELLS INICIALS I BÀSICS	1.419
. Organització de cursos de la resta de nivells	
Nombre d'inscrits a cursos elementals	190
Nombre d'inscrits a cursos a la resta de nivells	96
Nombre d'inscrits a cursos de suficiència	112
Nombre d'inscrits a cursos intermedis	96
TOTAL D'INSCRIPCIONS RESTA DE NIVELLS	494

Conèixer la procedència dels inscrits, per agrupació de nivell

. Anàlisi de la procedència dels inscrits dels nivells inicial i B1	
Nombre d'inscrits nats a la resta de l'estat espanyol dels nivells inicials i B1	78
Nombre d'inscrits nats a Catalunya dels nivells inicials i B1	33
Nombre d'inscrits nats a l'estranger dels nivells inicials i B1	937
. Anàlisi de la procedència dels inscrits dels nivells B2 i B3	
Nombre d'inscrits nats a Catalunya dels nivells B2 i B3	37
Nombre d'inscrits nats a la resta de l'estat espanyol dels nivells B2 i B3	71
Nombre d'inscrits nats a l'estranger dels nivells B2 i B3	258
. Anàlisi de la procedència dels inscrits del nivell elemental	
Nombre d'inscrits nats a la resta de l'estat espanyol del nivell elemental	65
Nombre d'inscrits nats a Catalunya del nivell elemental	67
Nombre d'inscrits nats a l'estranger del nivell elemental	57
. Anàlisi de la procedència dels inscrits de la resta de nivells	
Nombre d'inscrits nats a Catalunya de la resta de nivells	205
Nombre d'inscrits nats a la resta de l'estat espanyol de la resta de nivells	72
Nombre d'inscrits nats a l'estranger de la resta de nivells	25

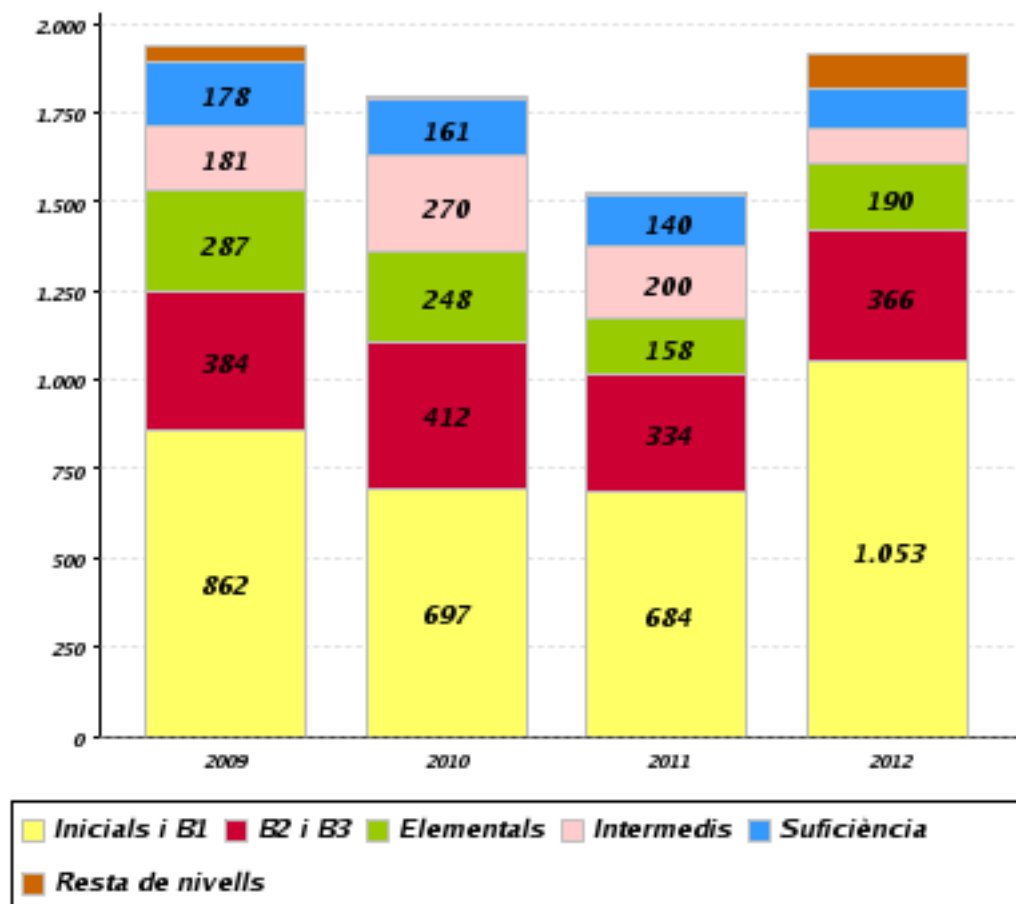
Desenvolupar una nova modalitat de cursos a distància basats en el Parla.cat

- Organització de cursos de nova modalitat semipresencial basats en el Parla.cat

Nombre de cursos de la modalitat semipresencial Parla.cat

3

Gràfic d'evolució de les inscripcions per agrupació de nivell



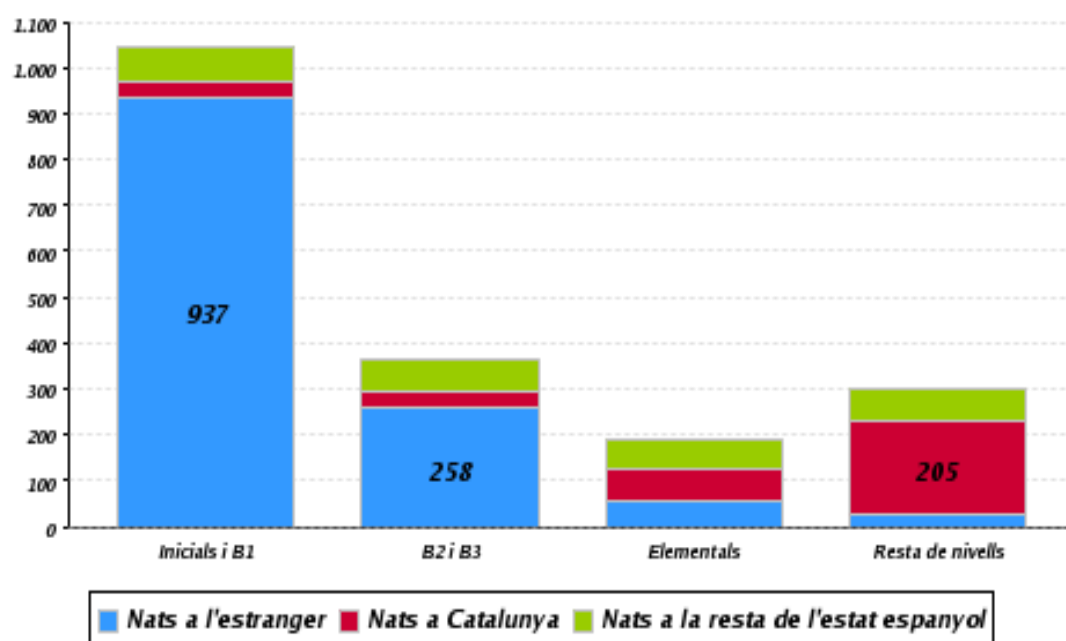
TOTAL D'INSCRIPCIONS DURANT L'ANY 2012, 1.913

TOTAL D'INSCRIPCIONS DURANT L'ANY 2011, 1.527

TOTAL D'INSCRIPCIONS DURANT L'ANY 2010, 1.788

TOTAL D'INSCRIPCIONS DURANT L'ANY 2009, 1.917

Gràfic de procedència dels inscrits per agrupació de nivell. Any 2012



✓ Valoració

Inscripcions

Globalment, l'any 2012 el total d'inscripcions per als nivells inicials i bàsics ha augmentat un 39,4% (1.419 inscripcions) respecte de l'any 2011. Aquesta xifra es desglossa de la manera següent: el nombre d'inscrits a cursos inicials i Bàsic 1 ha augmentat en un 53,9%, mentre que el nombre d'inscrits a cursos de nivells Bàsic 2 i Bàsic 3 ha crescut en un 9,6%.

Pel que fa a la resta de nivells, les dinàmiques han estat molt diferents. Els cursos de nivell elemental han augmentat un 20,3%, mentre que els cursos de nivell intermedi i de suficiència disminueixen en un 51,8% i en un

20%, respectivament. Aquests decrements, però, s'han pogut esmorteir en gran mesura perquè el centre ha programat diferents cursos dins la categoria "Cursos d'altres nivells": s'han fet dos cursos de nivell superior i — com a novetats de l'any 2012— un taller d'escriptura, un taller de lectura en veu alta i un grup de conversa). Gràcies a aquests cursos s'ha passat de 12 a 96 inscrits, és a dir, que es multiplica per vuit el nombre d'aquestes inscripcions. El total del nombre d'inscrits en aquesta categoria ha disminuït en un 2,9% (494 inscripcions).

**Podeu trobar la taula amb les dades comparades dels anys 2011 i 2012 a l'annex 3.*

Procedència

Pel que fa a la procedència dels inscrits, destaquem l'augment d'inscrits en els nivells inicial i Bàsic 1 per a les persones nascudes a l'estranger (63,8%) i per a les nascudes a Catalunya, que passen de 14 a 33 inscripcions (135,7%). Específicament en els cursos Bàsic 2 i Bàsic 3, s'ha produït un lleu descens en el nombre d'inscrits nats a Catalunya i a la resta de l'Estat espanyol (un 5,1% i un 7,8%, respectivament), però cal assenyalar que el nombre d'inscrits nascuts a l'estranger ha augmentat un 21,1% (de 213 a 258 inscripcions). Quant al nivell elemental, el nombre d'inscripcions d'alumnes nascuts a Catalunya ha augmentat un 42,6% (de 47 a 67 inscripcions) i el d'alumnes nascuts a l'estranger ha crescut un 26,7% (de 45 a 57 inscripcions). Pel que fa a la resta de nivells —i en consonància amb les dades d'inscripcions—, hi ha hagut un descens d'inscripcions en els alumnes de les diferents procedències.

**Podeu trobar la taula amb les dades comparades dels anys 2011 i 2012 a l'annex 2.*

Planificació, metodologia i altres activitats

Aquest subprograma comprèn la previsió i organització dels cursos i les actuacions metodològiques i didàctiques que es duen a terme per fer una formació de qualitat.

Objectius, activitats i indicadors d'avaluació

Planificar una oferta de formació que s'ajusti a les necessitats del territori

. Organització dels cursos, amb la gestió que se'n deriva	77
Nombre de cursos presencials i semipresencials dels nivells inicial i B1	41
Nombre de cursos presencials i semipresencials dels nivells B2 i B3	15
Nombre de cursos presencials i semipresencials de nivell elemental	9
Nombre de cursos presencials i semipresencials de nivell intermedi	3
Nombre de cursos presencials i semipresencials de nivell de suficiència	4
Nombre de cursos presencials i semipresencials de nivell de la resta de nivells	5
. Organització de reunions de l'equip de professorat	
Nombre de reunions que s'han fet	10

Planificar activitats complementàries

. Organització d'activitats de llengua i cultura vinculades amb ensenyament	
Nombre d'activitats organitzades	3
. Organització d'altres activitats complementàries	
Nombre d'activitats desenvolupades	13

✓ Valoració

Durant l'any 2012 el CNL L'Heura ha organitzat 77 cursos, la qual cosa comporta un augment del 26,2% respecte de l'any 2011. Alguns d'aquests cursos pertanyen a la nova oferta que s'ha fet per al 2012 i són cursos pensats per a grups més reduïts: les sessions d'introducció a la llengua oral per a persones analfabetes, el grup de conversa o el taller de lectura en veu alta, que —per les característiques mateixes dels cursos— no poden excedir un cert nombre d'alumnes. Tot i això, la resposta dels alumnes s'ha adit molt amb la nova oferta de cursos, ja que l'augment general de les inscripcions ha estat d'un 25,3%.

Pel que fa a les activitats complementàries, hem continuat fent recorreguts històrics per als alumnes, especialment,

d'acolliment. Aquestes sortides compten amb una bona resposta, ja que els ajuda a conèixer l'entorn en què viuen i a practicar la llengua fora de l'aula. Les sortides dels darrers cursos han estat conduïdes per persones voluntàries del programa "Voluntariat per la llengua", cosa que enriqueix el curs perquè, per un dia, tenen un altre referent a banda del mestre.

Quant a les altres activitats complementàries (13), el CNL L'Heura ha participat en la Diada de l'Ensenyament i ha organitzat els Jocs Florals, que s'han celebrat per tercer any consecutiu i que han tingut, com a novetat, la participació en el jurat d'ACOLITE. Igualment, també s'han ofert vuit sessions de reforç oral i tres sessions puntuals de formació, més relacionades amb l'ensenyament-aprenentatge de la llengua (una sessió d'ortografia, una de recursos lingüístics en línia i una sobre la plataforma Parla.cat).

En aquesta línia d'activitats complementàries que s'ofereixen als alumnes, cal destacar que l'any 2012 el CPNL va obrir un nou programa, el de Llengua, cultura i cohesió, i que hem comptat en aquest apartat la visita a la Sagrada Família i les habituals sortides al teatre que organitza el CNL L'Heura.

Finalment, tal com s'explica amb més detall en el programa Voluntariat per la llengua, hem continuat duent a terme les pràctiques lingüístiques gràcies a les quals els alumnes tenen l'oportunitat de parlar en català fora de l'aula, en els establiments col·laboradors.

**Podeu trobar la taula amb les dades comparades dels anys 2011 i 2012 a l'annex 4.*

Servei d'Assessorament

L'assessorament lingüístic és una ajuda temporal, amb compromisos, per aconseguir l'autonomia lingüística de les persones usuàries del servei. Aquest programa vol recollir i fer un seguiment de les activitats que es fan des del servei d'assessorament lingüístic del CPNL.

Revisions lingüístiques

Aquest subprograma comprèn la recollida i el seguiment de dades sobre la revisió de textos que no provenen de l'Administració local.

Objectius, activitats i indicadors d'avaluació

Atendre revisions lingüístiques

. Atenció de revisions lingüístiques del sector d'Economia	
Nombre de pàgines revisades al sector d'economia	52
. Atenció de revisions lingüístiques del sector de les organitzacions sense afany de lucre	
Nombre de pàgines revisades al sector d'organitzacions sense afany de lucre	16
. Atenció de revisions lingüístiques dels altres sectors	
Nombre de pàgines revisades a altres sectors	1

✓ Valoració

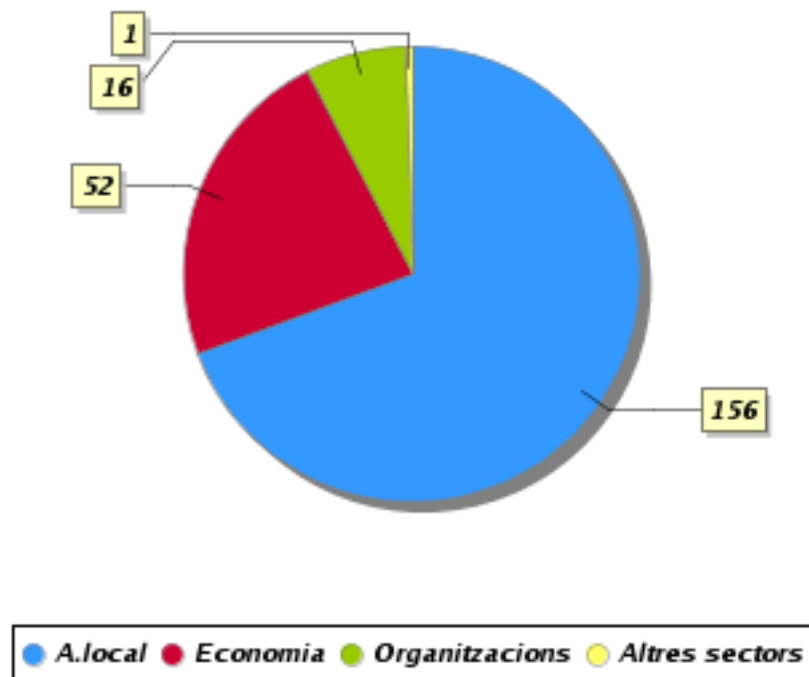
A diferència del 2011, on el volum de revisions lingüístiques entre el sector econòmic privat i el de l'Administració local va ser molt semblant, el 2012 aquest darrer sector ha tornat a recuperar protagonisme. Això no es deu tant al fet que hagin augmentat les revisions provinents de l'Administració –que ho han fet tot i que de manera moderada–, com sobretot que hagin disminuït les procedents del món econòmic. L'augment de les pàgines revisades per a l'Administració estan relacionades amb la correcció d'un llibre de relats de joves del Singuerlín. Es tracta, doncs, d'una publicació que ha tingut una àmplia difusió i que el CNL L'Heura està emprant per al seu pla de lectura dels cursos B3.

Tot i el conjunt d'accions que hem explicat tant en altres apartats d'aquesta memòria com les que hem impulsat els darrers anys, l'experiència demostra que és difícil que els actors d'aquest sector tinguin en compte els serveis que els pot oferir el CNL L'Heura. Això és així fins i tot en casos en què s'havia arribat a un acord per dur a terme plans d'autonomia lingüística personalitzats (PALP) i que posteriorment han quedat aturats. Els PALP tenen com a objectiu fer un seguiment individualitzat de

persones que generen textos adreçats a un nombre important de lectors.

A banda de la feina de revisió, el 2012 s'ha estrenat un servei de missatges a través del Twitter per millorar la morfosintaxi i l'ortografia en català. El mateix objectiu tenen els 9 articles redactats per a l'apartat d'assessorament de *L'Heura digital* (que posteriorment s'empren per al butlletí de l'Ajuntament). També s'ha continuat treballant en l'Heureka, el bloc d'assessorament del CNL.

Gràfic de pàgines revisades per sector. Any 2012



Convenis i acords

Documenten els compromisos establerts entre organitzacions i el CPNL per dur a terme activitats d'interès comú relacionades amb la llengua catalana.

Convenis, acords de col·laboració i pròrrogues

Els convenis i acords de col·laboració són documents per mitjà dels quals s'estableixen compromisos entre organitzacions i el CPNL per dur a terme activitats d'interès comú. La diferència substancial entre un conveni i un acord de col·laboració es pot formular segons la descripció següent: en un conveni, el CPNL adquireix, habitualment, un paper preeminent en l'organització i/o en l'assoliment dels objectius de les activitats que s'hi recullen; en canvi, en un acord de col·laboració, la participació del CPNL és bàsicament de suport a activitats, de naturalesa lingüística, que impulsen i realitzen les pròpies organitzacions. Finalment, les pròrrogues són documents que permeten ampliar la durada d'un conveni o d'un acord de col·laboració més enllà de la vigència prevista inicialment.

Objectius, activitats i indicadors d'avaluació

Establir convenis i acords de col·laboració i, si escau, les corresponents pròrrogues

- . Signatura de convenis, acords de col·laboració i pròrrogues
- Nombre de pròrrogues de convenis i acords de col·laboració signades 1
- Nombre de convenis i acords de col·laboració signats 84

Annexos

Són documents que descriuen activitats específiques i concretes, habitualment de formació, definides i previstes en els convenis i acords de col·laboració vigents, als quals s'han de vincular necessàriament.

Objectius, activitats i indicadors d'avaluació

Establir annexos de convenis o acords de col·laboració

- . Signatura d'annexos de convenis i acords de col·laboració
- Nombre d'annexos de convenis i acords de col·laboració signats 2

ANNEX 1: Procedència dels inscrits als cursos d'acolliment

Procedència dels inscrits als cursos d'acolliment (nivells Inicial i Bàsics)

	Inscrits 2011	Inscrits 2012	% Diferència
NATS A L'ESTRANGER	785	1195	52,2%
Unió Europea	37	34	-8,1%
Amèrica Central i Sud	502	662	31,9%
Europa extracomunitària	25	34	36,0%
Nord d'Àfrica	84	142	69,0%
Resta d'Àfrica	29	45	55,2%
Resta del món	187	360	92,5%

Inscripcions als cursos d'acolliment de comunitats específiques

	Inscrits 2011	Inscrits 2012	% Diferència
Xina	85	108	27,1%
Pakistan	26	83	219,2%
Marroc	82	137	67,1%

ANNEX 2: Procedència del inscrits als cursos de català

Procedència dels inscrits a tots els nivells

	Estranger			Resta Estat espanyol			Catalunya		
	2011	2012	% Dif.	2011	2012	% Dif.	2011	2012	% Dif.
Inicial i Bàsic 1	572	937	63,8%	66	78	18,2%	14	33	135,7%
Bàsic 2 + Bàsic 3	213	258	21,1%	77	71	-7,8%	39	37	-5,1%
Elementals	45	57	26,7%	65	65	0,0%	47	67	42,6%
Resta de nivells	34	25	-26,5%	86	72	-16,3%	223	205	-8,1%

ANNEX 3: Inscripcions als cursos de català

Nombre total d'inscripcions 2009 - 2012

	2009	2010	% Diferència	2011	% Diferència	2012	% Diferència
Nombre d'inscrits	1917	1788	-6,7%	1527	-14,6%	1913	25,3%

Cursos Inicials i Bàsics

	Inscrits 2011	Inscrits 2012	% Diferència
Inicials i Bàsics 1	684	1053	53,9%
Bàsic 2 + Bàsic 3	334	366	9,6%
Total Inicials + Bàsics	1018	1419	39,4%

Resta de nivells

	Inscrits 2011	Inscrits 2012	% Diferència
Elementals	158	190	20,3%
Intermedis	199	96	-51,8%
Suficiència	140	112	-20,0%
Altres nivells	12	96	700,0%
Total Resta nivells	509	494	-2,9%

ANNEX 4: Cursos de català

	Nombre Cursos 2011	Nombre Cursos 2012	% Diferència
Tots els nivells	61	77	26,2%

Cursos inicials i bàsics

	Nombre Cursos 2011	Nombre Cursos 2012	% Diferència
Inicials i bàsics 1	27	41	51,9%
Bàsic 2 + Bàsic 3	15	15	0,0%
Total inicials + bàsics	42	56	33,3%

Reste de nivells

	Nombre Cursos 2011	Nombre Cursos 2012	% Diferència
Elementals	8	9	12,5%
Intermedis	7	3	-57,1%
Suficiència	3	4	33,3%
Altres nivells	1	5	400,0%
Total Resta nivells	19	21	10,5%

