



# MEMÒRIA 2023





**CONSORCI PER A LA NORMALITZACIÓ LINGÜÍSTICA**  
**Memòria 2023**

# Índex



<a href="#">Presentació</a> .....	4		
<a href="#">El CPNL</a> .....	6		
<a href="#">Ensenyament i igualtat d'oportunitats</a> .....	8	<a href="#">Difusió de l'activitat</a> .....	23
<a href="#">Inscripcions</a> .....	9	<a href="#">Presència als mitjans de comunicació</a> .....	24
<a href="#">Cursos</a> .....	10	<a href="#">El web del CPNL</a> .....	25
<a href="#">Alumnes nats a l'estranger per agrupació de nivell</a> .....	11	<a href="#">Presència a les xarxes socials</a> .....	26
<a href="#">Coordinació amb altres organismes i treball en xarxa</a> .....	12	<a href="#">L'equip humà</a> .....	27
<a href="#">Ús interpersonal i cohesió social</a> .....	13	<a href="#">Gestió econòmica</a> .....	28
<a href="#">Voluntariat per la llengua</a> .....	14	<a href="#">Estructura del CPNL</a> .....	31
<a href="#">Pràctiques lingüístiques</a> .....	15	<a href="#">Òrgans de govern</a> .....	32
<a href="#">De la competència a l'ús</a> .....	15	<a href="#">Organització funcional</a> .....	34
<a href="#">Ús professional, disponibilitat i oferta en català</a> .....	17	<a href="#">Els CNL</a> .....	34
<a href="#">Ús professional i disponibilitat</a> .....	18	<a href="#">Organigrama dels òrgans de govern i estructura del CPNL</a> .....	36
<a href="#">Oferta en català</a> .....	20	<a href="#">Ens consorciats</a> .....	38
<a href="#">Servei d'Assessorament Lingüístic</a> .....	22	<a href="#">El CPNL en xifres</a> .....	40



# Presentació

F. Xavier Vila i Moreno  
President



Us presento la memòria del Consorci per a la Normalització Lingüística (CPNL) corresponent a l'any 2023 i en destaco alguns aspectes que considero rellevants de cadascun dels nostres àmbits de treball, que s'estructuren a partir de tres eixos principals: ensenyament i igualtat d'oportunitats; ús interpersonal i cohesió social, i ús professional, disponibilitat i oferta en català.

En primer lloc, pel que fa a l'eix d'ensenyament formal de la llengua, el 2023 ha continuat la corba ascendent en el nombre d'inscripcions registrada en els darrers anys després del parèntesi de la pandèmia. Enguany ens hem situat més enllà del llindar de les 100.000 inscripcions, en concret 100.113, amb un increment respecte de l'any passat del 7,7%. De forma paral·lela, també ha dibuixat una línia en alça el nombre de cursos organitzats a tot Catalunya: 4.809. Seguint la tònica d'anys anteriors, i en consonància amb les dades d'arribada de població a Catalunya durant els darrers temps, la gran majoria d'inscripcions són de persones nascudes a l'estranger (82,1% de mitjana).

Cal remarcar també que els cursos amb més inscrits han estat els de nivell bàsic, com ja és habitual, i que enguany han augmentat un 33% les inscripcions en els cursos elementals i un 29% les dels intermedis. Això s'ha aconseguit gràcies a una millora organitzativa en l'oferta de cursos que ha tingut per objectiu facilitar la continuïtat en l'aprenentatge de la llengua, perquè els alumnes puguin ampliar els seus coneixements i n'esdevinguin parlants. Tal com s'establia en el Pla d'actuació anual, durant el 2023 s'ha treballat més intensament amb les entitats d'acollida, assessorant-les metodològicament i pedagògicament, per tal d'incrementar l'oferta de cursos de nivell inicial. Fruit d'aquests convenis de col·laboració les entitats han organitzat 101 cursos de nivell inicial o Ep! Escolta i Parla, en els quals s'han inscrit 1.680 persones.

Pel que fa al segon eix de treball, orientat al foment de l'ús interpersonal i la cohesió social, vull destacar que l'any 2023 hem arribat al 20è aniversari del Voluntariat per la llengua (VxL). L'acte de celebració, fet a l'octubre, va aplegar més de 800 persones d'arreu del país per assistir a la representació de l'obra *La plaça del Diamant* al Teatre Nacional de Catalunya. Cal recordar que, gràcies a aquest programa, durant aquestes dues dècades s'han format més de 175.000 parelles lingüístiques que han ajudat els aprenents a guanyar fluïdesa en la parla i a crear vincles amb persones que ja parlen català. Es calcula que durant tota la història d'aquest programa s'han acumulat més de 3 milions d'hores de conversa en català. L'any 2023 s'ha superat àmpliament la fita de les 10.000 parelles anuals i s'ha arribat a les 10.911.

Al costat del VxL, una altra de les eines per millorar la pràctica oral de la llengua i fomentar-ne l'ús interpersonal dels alumnes són les pràctiques lingüístiques en els establiments col·laboradors, que aquest 2023 s'han estès a més nivells i han registrat un augment més que notable: de les 9.029 pràctiques que es van fer l'any anterior a les 16.645 del 2023. Vull agrair, en aquest sentit, la participació dels més de 5.000 establiments col·laboradors, aliats imprescindibles, que possibiliten la creació d'espais quotidians on els aprenents tenen l'oportunitat de fer servir el català.

Aquestes actuacions de foment de l'ús interpersonal de la llengua han anat acompanyades de la campanya "Provem-ho en català. Molt per parlar, molt per viure", per incentivar l'hàbit d'utilitzar el català, tant entre les persones que ja el saben com entre les que l'estan aprenent. L'alumnat i les parelles lingüístiques han participat en la campanya de diverses maneres, com ara prenent part activa en l'enregistrament de veus en una cabina de ràdio que ha fet itinerància per pobles i ciutats de Catalunya i amb el qual s'ha aconseguit obtenir el pòdcast més gran que s'ha fet mai en llengua catalana.

Pel que fa al tercer eix, centrat en l'ús professional, la disponibilitat i l'oferta en català, subratllo l'augment del nombre de sessions de sensibilització lingüística que s'han dut a terme (226) i de les persones que hi han participat (4.024) en relació amb l'any 2022, en què se'n van organitzar 145, amb 1.932 participants. Aquestes sessions tenen per objectiu reflexionar sobre les actituds lingüístiques i ofereixen eines i recursos per afavorir la disponibilitat lingüística. En el mateix eix de treball que vetlla pels usos professionals, celebro que els 30 municipis que tenen estudis Ofercat en l'àmbit del comerç ja disposin d'un conjunt d'actuacions per incrementar l'ús del català als comerços locals. A més, hem continuat difonent el joc de taula en català i hem contribuït a difondre el cinema infantil en la nostra llengua coorganitzant amb la Secretaria de Política Lingüística el Cicle de Cinema Infantil (CINC), que l'any 2023 ha arribat a 22 poblacions i més de 17.000 espectadors.

Des d'un punt de vista d'organització interna, cal posar en relleu que aquest any ha culminat el procés d'estabilització de l'ocupació pública del CPNL. D'aquesta manera s'ha dotat la institució de més capacitat d'actuació i capil·laritat i, internament, ha suposat que 261 professionals d'aquest ens públic hagin assolit la fixesa. Del total de persones que ara són fixes, el 36,4 % eren indefinides no fixes, el 32,56 % eren interines i el 30,65 % era personal temporal conjuntural; d'altra banda, el 0,39 % ha estat personal de nova incorporació. Aquest procés ha permès reduir la taxa de temporalitat estructural per sota del 4 %.

Totes aquestes activitats s'han dut a terme gràcies a un increment substancial del pressupost del CPNL, que ha passat dels 34.851.268 euros del 2022 als 41.803.243 del 2023. En destaca l'increment de les aportacions del Departament de Cultura: dels 26.131.138 euros del 2022 als 34.571.743 del 2023.

Més enllà dels recursos econòmics, la feina la fan les persones. I per això és important reconèixer la professionalitat i la dedicació amb què treballen el conjunt de professionals que formen part de la institució, tot el personal dels 22 centres de normalització lingüística i dels Serveis Centrals. Vull fer especial menció aquí de Pilar López, gerenta del CPNL fins a la seva jubilació l'estiu del 2023, que ha estat artífex indispensable de tot el procés d'estabilització del CPNL durant els darrers anys. Gràcies a tots per la feina feta i pel compromís envers la llengua i la societat catalanes.

# EL CPNL

El Consorci per a la Normalització Lingüística (CPNL) és un ens del sector públic, creat el 1989, que està format actualment per 138 administracions públiques (la Generalitat de Catalunya, 99 ajuntaments, 37 consells comarcals i la Diputació de Girona) i disposa d'una xarxa territorial de 22 centres de normalització lingüística i 143 punts d'atenció arreu de Catalunya.

El CPNL està adscrit a l'Administració de la Generalitat de Catalunya mitjançant el Departament de Cultura. La participació de la Generalitat és majoritària i, per tant, resta subjecte al seu règim pressupostari i de control.

L'objectiu central del CPNL és facilitar a la població adulta l'accés al coneixement del català i promoure'n l'ús. El treball en xarxa i el compromís dels diferents ens que en formen part, així com d'institucions privades, fan del CPNL un agent clau per a la cohesió social del país.



**22**

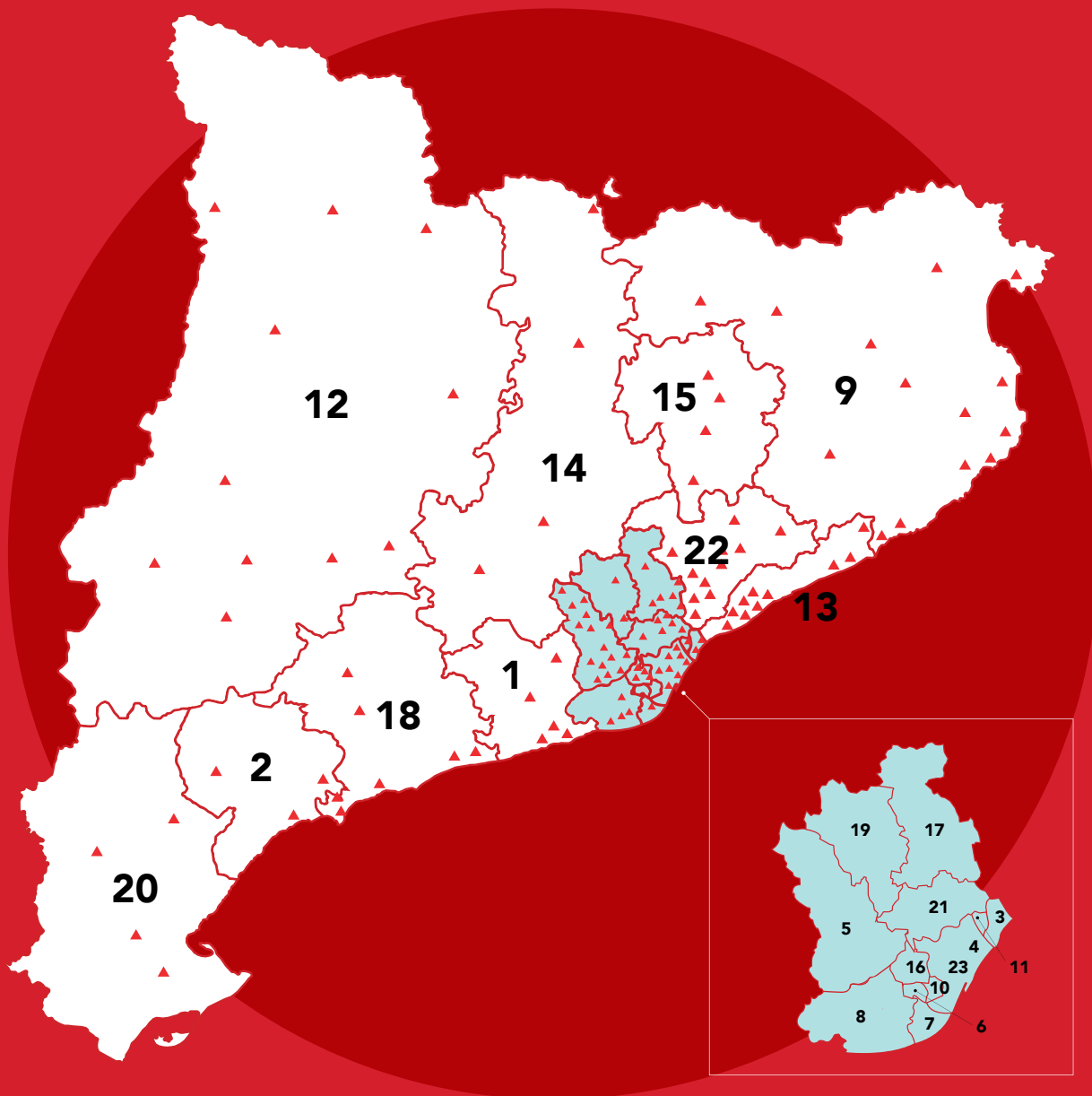
Centres de normalització lingüística



**143**

Punts d'atenció

# Organització territorial



- 1 CNL de l'Alt Penedès i el Garraf
- 2 CNL de l'Àrea de Reus Miquel Ventura
- 3 CNL de Badalona i Sant Adrià
- 4 CNL de Barcelona
- 5 CNL Ca n'Ametller
- 6 CNL de Cornellà de Llobregat
- 7 CNL El Prat de Llobregat
- 8 CNL Eramprunyà
- 9 CNL de Girona
- 10 CNL de l'Hospitalet
- 11 CNL L'Heura
- 12 CNL de Lleida
- 13 CNL del Maresme
- 14 CNL Montserrat
- 15 CNL d'Osona
- 16 CNL Roses
- 17 CNL de Sabadell
- 18 CNL de Tarragona
- 19 CNL de Terrassa i Rubí
- 20 CNL de les Terres de l'Ebre
- 21 CNL Vallès Occidental 3
- 22 CNL del Vallès Oriental
- 23 Serveis Centrals



# Ensenyament i igualtat d'oportunitats

---

Inscripcions .....	9
Cursos .....	10
Alumnes nats a l'estranger per agrupació de nivell .....	11
Coordinació amb altres organismes i treball en xarxa .....	12





# Inscripcions

Durant el 2023, el CPNL ha superat el llindar de les 100.000 inscripcions, amb un increment del 7,7 % respecte de l'any passat. En el 2022 van ser 92.933 i enguany 100.133.

## Evolució del nombre total d'inscripcions



## Inscripcions per nivell

Des del 2016, el percentatge de població estrangera s'incrementa cada any (amb l'excepció del 2020). Això es reflecteix en els nivells d'inscripció de l'alumnat del CPNL: el 72 % dels inscrits fan cursos de nivell inicial i bàsic.

Nivell	Inscripcions
Inicial	6.725 (6,7 %)
Bàsic	65.365 (65,3 %)
Elemental	9.945 (9,9 %)
Intermedi	7.633 (7,6 %)
Suficiència	7.578 (7,6 %)
Superior	2.254 (2,3 %)
Especialitzat	633 (0,6 %)
<b>TOTAL</b>	<b>100.133</b>

## Evolució del nombre d'inscripcions per modalitat (2021-2023)

El 2023 s'ha consolidat de forma significativa el nombre d'inscripcions a cursos presencials. Tot i així, la demanda dels darrers anys cap a modalitats virtuals ha evolucionat i ha estat més elevada. El percentatge d'inscripcions a cursos presencials ha estat d'un 82,2 % i a cursos en línia d'un 17,8 %.

Modalitat	2021	2022	2023
Presencial	15.658 (20,9 %)	69.300 (74,6 %)	82.288 (82,2 %)
En línia	59.167 (79,1 %)	23.633 (25,4 %)	17.845 (17,8 %)
<b>Total</b>	<b>74.825</b>	<b>92.933</b>	<b>100.133</b>

# Cursos

## Per nivell

L'oferta majoritària del CPNL és de cursos de nivell inicial i bàsic, adreçats a persones que s'inicien en l'aprenentatge de la llengua catalana. Cal destacar que l'any 2023 s'ha incrementat l'oferta i la inscripció dels nivells elemental i intermedi, que són els que permeten un coneixement de llengua suficient per incorporar nous parlants.

Nivell	2021	2022	2023
Inicial	388 (8,9 %)	491 (10,4 %)	327 (6,8 %)
Bàsic	2.769 (63,5 %)	2.930 (61,9 %)	2.990 (62,2 %)
Elemental	375 (8,6 %)	438 (9,3 %)	560 (11,6 %)
Intermedi	300 (6,9 %)	324 (6,8 %)	396 (8,2 %)
Suficiència	395 (9,1 %)	358 (7,6 %)	387 (8 %)
Superior	82 (1,9 %)	134 (2,8 %)	110 (2,3 %)
Especialitzat	51 (1,2 %)	55 (1,2 %)	39 (0,9 %)
<b>TOTAL</b>	<b>4.360</b>	<b>4.730</b>	<b>4.809</b>

## Per modalitat

La modalitat presencial és la majoritària amb la intenció de facilitar la pràctica de la llengua oral, especialment a les persones que fan cursos inicials, bàsics i elementals, que són els nivells majoritaris. L'oferta de cursos en línia es manté, en gran part, en els cursos dels nivells intermedi, suficiència i superior.

Modalitat	2021	2022	2023
Presencial	1.056 (24,2 %)	3.566 (75,5 %)	3.943 (82 %)
En línia	3.304 (75,8 %)	1.164 (24,5 %)	866 (18 %)
<b>Total</b>	<b>4.360</b>	<b>4.730</b>	<b>4.809</b>



## Alumnes nats a l'estranger per agrupació de nivell

En els primers nivells, inicial i bàsic, es concentra el percentatge més gran d'alumnat nascut fora de l'Estat. Així i tot, en els altres nivells creix cada any el percentatge de persones nascudes a l'estranger. En el nivell elemental són un 74,6 %, en l'intermedi un 44,7 % i en el nivell de suficiència un 28,4 %. Això constata que les persones estrangeres tenen interès per aprendre la llengua i cada cop n'hi ha més en els nivells més avançats.

Nivell	Nats a l'estranger
Inicial	99,0 %
Bàsic	93,6 %
Elemental	74,6 %
Intermedi	44,7 %
Suficiència	28,4 %
Superior	5,6 %
Especialitzat	42,6 %
	82,1 %





## Coordinació amb altres organismes i treball en xarxa

### Assessorament, coordinació i suport a entitats

El CPNL ha assessorat 19 entitats d'acolliment lingüístic, les quals han organitzat 101 cursos de nivell inicial o Ep! Escolta i Parla. En aquests cursos, s'han inscrit 1.680 persones. També s'han coordinat 18 cursos, en els quals s'han inscrit 389 persones, vinculades a entitats municipalistes i sindicats.



### Cursos impartits per l'acord amb la Direcció General de Migracions, Refugi i Antiracisme

El CPNL ha atès 1.786 inscrits, en 81 cursos presencials, dels nivells inicial, bàsic i Ep! Escolta i Parla.





# Ús interpersonal i cohesió social

Voluntariat per la llengua .....	14
Pràctiques lingüístiques .....	15
De la competència a l'ús .....	15



# Voluntariat per la llengua

## Parelles lingüístiques

L'any en què el programa Voluntariat per la llengua ha celebrat el vintè aniversari, s'han format un total de 10.911 parelles lingüístiques. Això representa un increment de prop del 20 % respecte de l'any anterior i consolida la tendència positiva iniciada el 2022. Pel que fa a la modalitat de les parelles, les presencials representen el 81 % del total.

### Evolució del nombre de parelles presencials i virtuals (2021-2023)

Parelles lingüístiques	2021	2022	2023
Presencials	2.092	6.438	8.831
Virtuals	5.259	2.673	2.080
<b>Total</b>	<b>7.351</b>	<b>9.111</b>	<b>10.911</b>

L'increment de parelles del VxL ha anat acompanyat d'un augment d'altres indicadors bàsics del programa. Així, la xarxa d'establiments col·laboradors —comerços que faciliten l'ús del català a alumnes i aprenents del programa VxL mitjançant les pràctiques lingüístiques— ha comptat amb 5.170 establiments (13 % més que el 2022), dels quals 36 eren empreses. D'altra banda, 677 entitats han col·laborat en la difusió del programa i la creació de parelles lingüístiques (60 % més que el 2022), de les quals 115 han estat ens públics. Així mateix, al llarg de l'any s'han fet 1.586 activitats, amb la participació de més de 33.000 persones.

Voluntariat per la llengua	
Parelles lingüístiques	10.911
Establiments i empreses col·laboradors	5.170
Entitats col·laboradores i ens públics	677
Activitats	1.586
Participants en les activitats	33.470



## Pràctiques lingüístiques

Des de fa anys, els alumnes del CPNL del Bàsic 3 fan pràctiques lingüístiques com a tasca del curs. Es tracta d'un exercici per practicar la conversa en situacions reals, fora de l'aula i sense el suport directe del docent. Les pràctiques es porten a terme en els establiments adherits al Voluntariat per la llengua. El 2023 s'han fet un total de 16.645 pràctiques, cosa que representa el valor més alt registrat fins ara i un augment del 84 % respecte del 2022.



## De la competència a l'ús

### Activitats de coneixement de l'entorn

El CPNL promou l'ús interpersonal del català mitjançant la participació en activitats culturals, dins i fora de l'aula, per afavorir la creació d'entorns d'ús de la llengua i facilitar-ne l'aprenentatge en contextos no formals. Familiaritzar els aprenents de català amb els carrers del poble o ciutat, conèixer els serveis municipals o visitar el mercat són tasques que distingeixen el mètode d'aprenentatge del CPNL i alhora fan que la persona se senti més vinculada al lloc de residència.



**1.086**  
Activitats  
per conèixer l'entorn



**18.628**  
Participants  
en les activitats



## **De l'aula al carrer**

Durant els anys 2021 i 2022, el CPNL va dur a terme en forma de pilotatge el projecte L'ús oral: de l'aula al carrer, que tenia com a finalitat dotar els alumnes i participants del Voluntariat per la llengua d'eines i estratègies per augmentar l'ús del català en les seves interaccions diàries.

Els resultats obtinguts indicaven augments de l'ús del català, però també hi havia dificultats organitzatives que calia resoldre. Finalment, el 2023 els continguts de sensibilització del projecte s'han començat a integrar en els cursos del CPNL mantenint, encara, el seu vessant experimental. En concret, durant el darrer trimestre de l'any, van participar-hi 38 cursos, des del Bàsic 1 fins a l'Elemental 3, repartits en 16 CNL. Els resultats obtinguts, en termes d'ús, continuen la tendència positiva observada en les edicions anteriors del projecte.

# Ús professional, disponibilitat i oferta en català

---

Ús professional i disponibilitat .....	18
Oferta en català .....	20
Servei d'Assessorament Lingüístic .....	22



# Ús professional i disponibilitat

## Sessions de sensibilització

Un factor important a l'hora d'usar una llengua és tenir-hi una actitud positiva. Per això les sessions de sensibilització lingüística són una eina tan valuosa ja que permeten reflexionar sobre les actituds lingüístiques i donen eines i recursos als professionals per a una bona atenció als usuaris i clients. Per al CPNL, la sensibilització és un aspecte clau per fomentar l'ús del català.

Durant el 2023 ha continuat la tendència positiva iniciada els anys precedents i s'han dut a terme 226 sessions de sensibilització (en format sessió, taller o curs) amb més de 4.000 participants. Els àmbits principals en què s'ha actuat són el del lleure, el sanitari i el de l'Administració local.

Sessions i cursos de sensibilització	2021	2022	2023
Nombre de sessions i cursos	103	145	226
Participants	1.549	1.932	4.024

## Cursos en conveni amb el Servei d'Ocupació de Catalunya (SOC)

Durant el 2023 es van organitzar 130 cursos de 45 hores per a persones en situació d'atur, amb 1.579 inscrits.

## Cursos en conveni amb el Departament de Salut

Durant el 2023 es van impartir 18 cursos d'Acolliment Lingüístic per a personal sanitari resident de 20 hores de durada amb 394 inscrits. Dins del mateix marc d'accions formatives amb el Departament de Salut, es van realitzar 18 tallers de sensibilització lingüística de 4 hores de durada amb 348 inscrits.

## Activitats vinculades als plans Ofercat

L'estudi Ofercat és el sistema que permet conèixer la presència del català en els comerços. Els resultats obtinguts mitjançant aquest estudi van dur a la creació dels plans Ofercat, amb objectius i estratègies compartits entre els 22 centres de normalització lingüística. Aquests plans s'estructuren de manera pluriennal i la seva finalitat és incrementar l'ús del català en els comerços. Per fer-ho, es duen a terme activitats que promouen la sensibilització, l'ús actiu de la llengua i el coneixement de la legislació lingüística.

Durant el 2023 s'han desenvolupat un total de 30 plans Ofercat en municipis de tot Catalunya, a través dels quals s'han vehiculat més de 500 activitats. La majoria tenen com a destinataris finals els comerços, tot i que també se n'han fet en associacions de comerciants o ajuntaments, especialment en regidories de comerç o promoció econòmica.



Plans Ofercat	30
Activitats en els plans Ofercat	510
Visites a comerços	5.103

Estretament vinculat als plans Ofercat, el projecte Comerços aprenents es va iniciar l'any 2021 amb l'objectiu d'incrementar l'ús del català com a llengua de salutació o com a llengua de disponibilitat d'aquells comerços amb personal amb molt poca o nul·la competència en llengua catalana.

### Dades del projecte Comerços aprenents



# Oferta en català

## Totjoc

Totjoc és un programa del CPNL que promou l'ús del català des del vessant lúdic. Per fer-ho possible, es treballa en diverses línies: en primer lloc, la vinculació al programa d'empreses (de 21 el 2022 a 25 el 2023) i de comerços (de 430 el 2022 a 475 el 2023); en segon terme, l'actualització del catàleg de jocs del web, i finalment, l'organització d'activitats obertes a la ciutadania (de 69 el 2022 a 78 el 2023).

Dades Totjoc	
Jocs del catàleg	1.177 referències actualitzades
Empreses	25 empreses del sector
Establiments col·laboradors	475 comerços adherits al programa
Activitats	78 activitats dels CNL relacionades amb fires, festivals, tallers i demostracions de jocs

S'han enviat tres butlletins al llarg de l'any als comerços del sector per informar-los, entre altres aspectes, de les novetats editorials de jocs de taula en català. El 2023 es va tornar a fer el concurs JOCen10, en què els participants van elaborar 26 videotutorials de jocs presents en el catàleg de Totjoc.



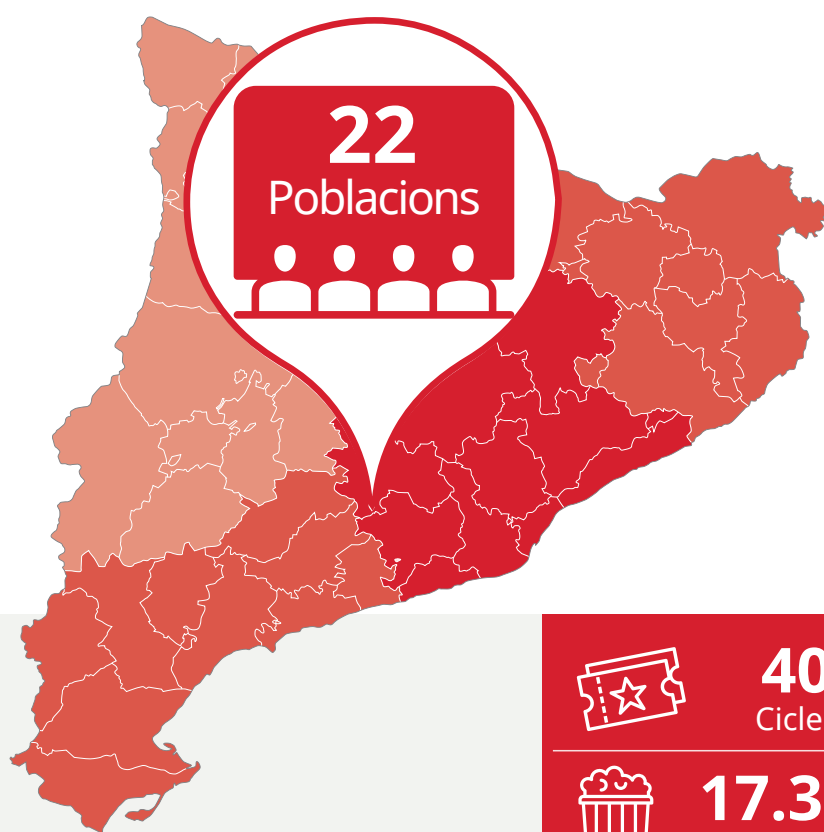
TOTJOC



## Cinema en català

Per facilitar que la ciutadania conegui i tingui al seu abast opcions d'oci en català, els centres de normalització lingüística difonen les estrenes cinematogràfiques doblades o subtitulades que promou la Secretaria de Política Lingüística. També coorganitzen el cicle de Cinema Infantil en Català (CINC) al territori. Durant el 2023, el CPNL ha coorganitzat un total de 40 cicles CINC en 22 poblacions, als quals han assistit un total de 17.373 espectadors.

Des dels CNL també s'han difós documentals, cicles de cinema i pel·lícules en català.



# Servei d'Assessorament Lingüístic

L'objectiu del Servei d'Assessorament Lingüístic (SAL) és fomentar l'autonomia lingüística dels seus usuaris. El SAL ofereix recursos i eines per tal que les persones siguin cada vegada més autònomes en la redacció de textos, com ara revisions i traduccions, plans d'autonomia lingüística, entrenaments lingüístics i sessions de llengua.

Els serveis més destacats aquest any han estat:

- els plans d'autonomia lingüística, que s'adrecen a persones amb responsabilitat en la redacció de textos i en la comunicació oral o escrita de les empreses;
- els entrenaments lingüístics, un assessorament personalitzat per millorar la capacitat comunicativa i competencial, oral o escrita, i
- les sessions de llengua, adreçades a grups i en què es tracten aspectes concrets de llengua, com ara llenguatge inclusiu i no sexista, recursos lingüístics, convencions gràfiques o novetats i canvis de la Gramàtica i l'Ortografia.

Assessorament lingüístic	
Plans d'autonomia lingüística (PLAU)	31
Entrenaments lingüístics	17
Sessions de llengua	63
Participants en les sessions de llengua	866

Pàgines revisades per sectors	
Administració local	20.249
Economia, mitjans de comunicació i sanitat privada	6.382
Associacions	4.472
Altres sectors	3.662
<b>Total</b>	<b>34.765</b>

## Evolució de pàgines revisades en el sector econòmic

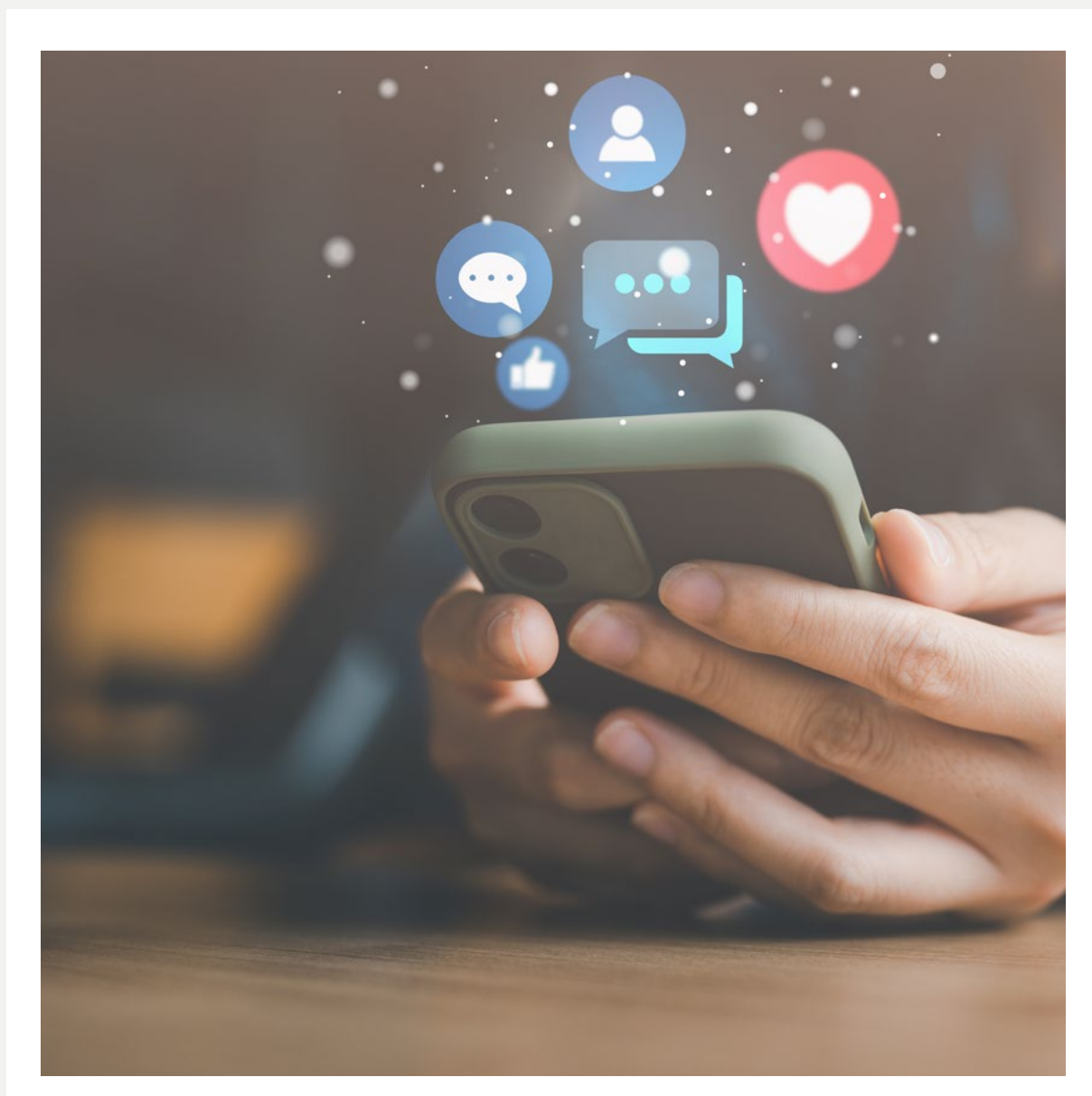
2021	2022	2023
6.186	7.272	<b>6.382</b>



# Difusió de l'activitat

---

Presència als mitjans de comunicació .....	24
El web del CPNL .....	25
Presència a les xarxes socials .....	26



## Presència als mitjans de comunicació

Durant el 2023, els mitjans de comunicació s'han fet ressò del conjunt de l'activitat del CPNL en 2.002 impactes. S'han publicat diverses notícies, reportatges i entrevistes en premsa escrita i digital, i s'han emès entrevistes i notícies a les ràdios i televisions locals.

Els centres de normalització lingüística són presents en els mitjans de comunicació de proximitat, amb els quals estableixen col·laboracions periòdiques.

## El vintè aniversari del Voluntariat per la llengua

El 2023 ha estat l'any del vintè aniversari del Voluntariat per la llengua (VxL). El programa consisteix en la pràctica de la conversa en català entre una persona que parla la llengua de manera fluida i una persona que l'està aprenent. Es troben una hora a la setmana durant un mínim de deu setmanes. En els seus vint anys d'història el VxL ha format més de 175.000 parelles lingüístiques.

El CPNL ha difós l'aniversari del programa a través dels canals de comunicació de què disposa: el web, les xarxes socials i les notícies i notes de premsa. A més, coincidint amb el vintè aniversari, s'ha actualitzat el lloc web del VxL. El vxl.cat és un espai renovat i modern pensat per adaptar-se millor a les necessitats comunicatives de l'usuari.

D'altra banda, el 5 d'octubre del 2023 es va celebrar l'acte principal del vintè aniversari. L'emplaçament escollit va ser el Teatre Nacional de Catalunya (TNC). L'acte va comptar amb la presència de 800 persones (voluntaris, aprenents, dinamitzadors i persones vinculades al programa) que van assistir a una adaptació teatral de l'obra *La plaça del Diamant*, de Mercè Rodoreda, i van poder veure l'exposició "Quan parles fas màgia".



## El web del CPNL

Durant el 2023, el Servei de Comunicació i Difusió del CPNL ha publicat a la portada del web prop d'una vuitantena de notícies o notes de premsa. Enguany, s'han incorporat categories noves de classificació de les notícies i l'agenda, que responen al [Pla d'actuació del CPNL 2023](#). El Pla es basa en tres eixos: ensenyament i igualtat d'oportunitats; ús interpersonal i cohesió social, i ús professional, disponibilitat i oferta en català.

Pel que fa als 22 CNL, en conjunt s'han publicat prop de 2.000 notícies en les respectives pàgines de diversos temes relacionats amb l'activitat: inscripcions als cursos de català, creació de parelles lingüístiques del Voluntariat per la llengua, activitats de Totjoc, estrenes de cinema en català, etc. Les notícies que publiquen els CNL a les pàgines web aporten una visió territorial de les seves actuacions més destacades.

Web	2021	2022	2023
<b>Pàgines visualitzades</b>	9.307.553	11.187.519	11.956.799
<b>Mitjana de pàgines diàries</b>	25.500	30.651	32.758
<b>Visites úniques</b>	5.990.551	7.822.301	5.950.516*

\*Xifra corresponent al període entre l'1 de gener i el 7 d'octubre del 2023, moment en què l'eina d'anàlisi es va actualitzar a una nova versió que no recull dades d'aquest indicador.

Les pàgines més visitades són les que tenen a veure amb l'àmbit de l'ensenyament.

En concret, deixant de banda la pàgina d'inici, les tres que han tingut més visualitzacions són l'Espai alumnes, els cursos de català i la pàgina informativa de les inscripcions.

Pàgina	Visualitzacions de pàgina
<a href="http://www.cpnl.cat/">www.cpnl.cat/</a>	543.200
<a href="http://www.cpnl.cat/alumnes/">www.cpnl.cat/alumnes/</a>	399.013
<a href="http://www.cpnl.cat/cursos-de-catala/">www.cpnl.cat/cursos-de-catala/</a>	366.547
<a href="http://www.cpnl.cat/inscripcions/">www.cpnl.cat/inscripcions/</a>	280.726

## Presència a les xarxes socials

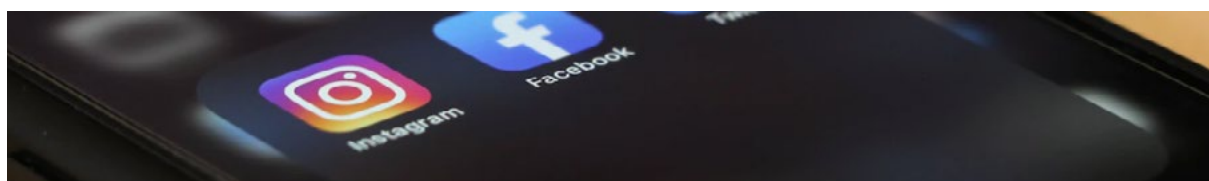
Al llarg del 2023 el CPNL ha iniciat una política de racionalització dels perfils en algunes xarxes socials, amb l'objectiu de garantir una correcta gestió d'aquests canals i de facilitar l'accés de la ciutadania a la informació. Les xarxes que han tingut més afectacions són X, anteriorment anomenada Twitter, i Facebook. D'aquesta manera, en el primer cas s'ha passat de 60 a 52 perfils i en el segon de 82 a 70. Fins ara aquest procés de revisió de l'activitat i els canals s'ha portat a terme als CNL de Barcelona, Ca n'Ametller, del Maresme, del Vallès Oriental, de l'Alt Penedès i el Garraf, d'Osona, de Girona i de Tarragona.

No obstant això, el nombre total de seguidors a les xarxes socials no ha tingut una davallada significativa. A Facebook, tot i la reducció de 12 perfils, el nombre de seguidors supera lleugerament el de l'any passat. Pel que fa als 52 comptes a X, han perdut poc més d'un 3 % de seguidors.

Instagram és la xarxa en què actualment hi ha present més públic objectiu del CPNL i la que genera més interaccions. Enguany s'han incrementat un 13 % els seguidors en el conjunt dels perfils. Finalment, cal destacar el creixement de gairebé un 35 % de seguidors del perfil corporatiu de LinkedIn. Això s'explica pel desplegament d'un pla de continguts específics per a aquesta xarxa, que s'adreça bàsicament al tercer eix del Pla d'actuació: ús professional, disponibilitat i oferta en català.

### Evolució del nombre de perfils de les xarxes socials del CPNL

	2021	2022	2023
Instagram	44	41	42
X	60	60	52
Facebook	83	82	70
YouTube	2	2	2
LinkedIn	1	1	1



### Evolució del creixement dels seguidors a les xarxes socials

	2021	2022	2023
Instagram	27.965	43.550	49.243
X	44.735	48.775	46.941
Facebook	73.760	76.132	76.427
YouTube	2.065	2.723	2.984
LinkedIn	1.967	2.392	3.210



# L'equip humà

L'any 2023 el CPNL ha comptat amb una mitjana de 850 treballadors, repartits en les diferents categories professionals. El cos tècnic representa el gruix de l'equip humà, amb un 82,35 % del total. El cos administratiu i subaltern està integrat per 118 persones, és a dir, un 13,88 %.

Durant el 2023 s'ha executat la convocatòria del procés d'estabilització que tenia per objectiu situar la taxa de temporalitat per sota del 8 %. Un cop conclòs el procés, un total de 261 persones han assolit la fixesa. D'aquesta manera la taxa de temporalitat s'ha situat per sota del 4 %. Del conjunt de persones adjudicatàries de la fixesa, el 36,4 % era indefinit no fix, el 32,56 % interí, el 30,65 % temporal conjuntural i el 0,39 % personal de nova incorporació. Per col·lectius, la taxa de temporalitat s'ha reduït el 90 % en el perfil de TNL, el 80 % en el perfil administratiu i el 100 % en el perfil de conserge.

## L'equip humà per categories professionals

<b>Gerenta</b>	1
<b>Directora de Recursos i Serveis</b>	1
<b>Directora d'àmbit</b>	1
<b>Directors de CNL</b>	22
<b>Caps de servei</b>	7
<b>Tècnics</b>	700
<b>Administratius i subalterns</b>	118



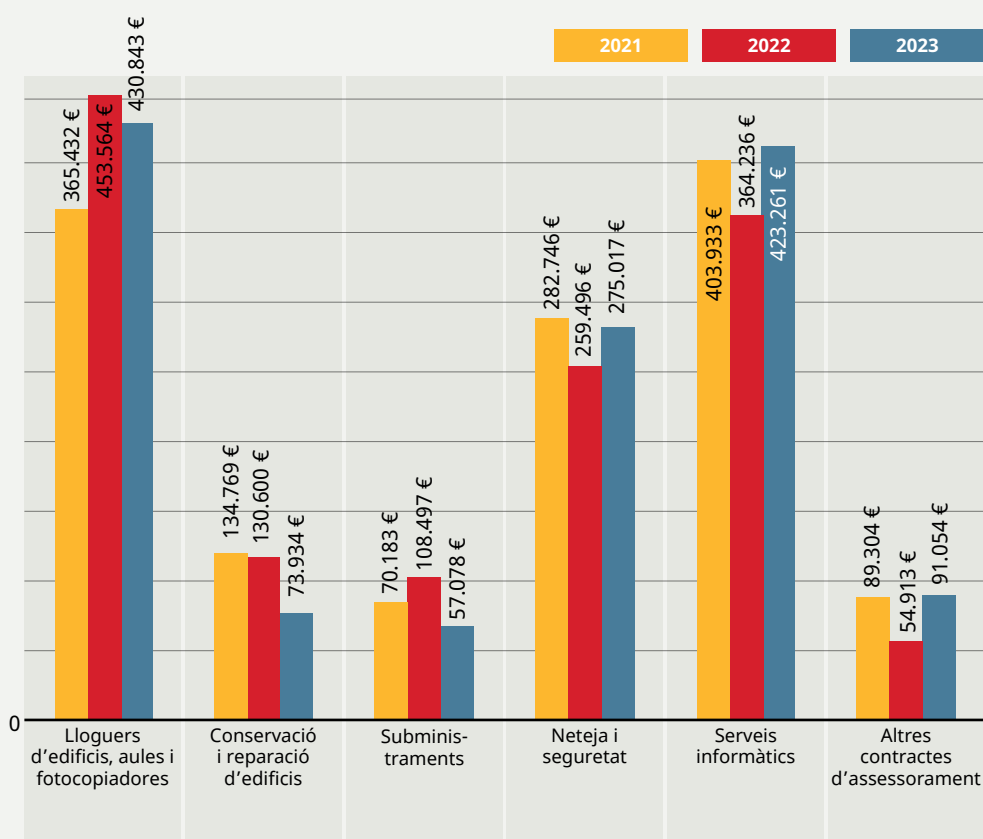
# Gestió econòmica

L'exercici es va iniciar amb pressupost prorrogat, però amb l'aprovació de la Llei 2/2023, del 16 de març, de pressupostos de la Generalitat de Catalunya per al 2023, el crèdit pressupostari es va incrementar fins als 41,8 milions d'euros, augment finançat pel Departament de Cultura.

Els principals capítols de despesa	2021	2022	2023
<b>DESPESES DE PERSONAL</b>	33.183.046 €	34.375.885 €	37.190.462 €
<b>DESPESES CORRENTS EN BÉNS I SERVEIS</b>	1.612.508 €	2.013.372 €	1.987.228 €
<b>TRANSF. CORRENTS ENT. SEC. PÚBL.</b>	105.850 €	140.090 €	134.563 €
<b>INVERSIONS REALS</b>	609.444 €	355.038 €	318.035 €

Les despeses de personal han estat el 93,8 % del total del pressupost executat, amb un increment sobre l'exercici anterior superior als 2,8 milions d'euros. L'augment es deu a una plantilla mitjana de 48 treballadors més, dels 724 el 2022 als 772 d'aquest any, que signifiquen 1,8 milions d'euros més de despesa. El milió restant correspon als increments retributius legalment previstos per la Llei de pressupostos i els Acords del Consell de Ministres vigents. Del 3,5 % d'increment total, el 3 % s'ha reconegut com una obligació i s'ha pagat a l'abril i al novembre del 2023. El 0,5 % restant s'ha comptabilitzat com una despesa meritada i es pagarà durant el 2024.

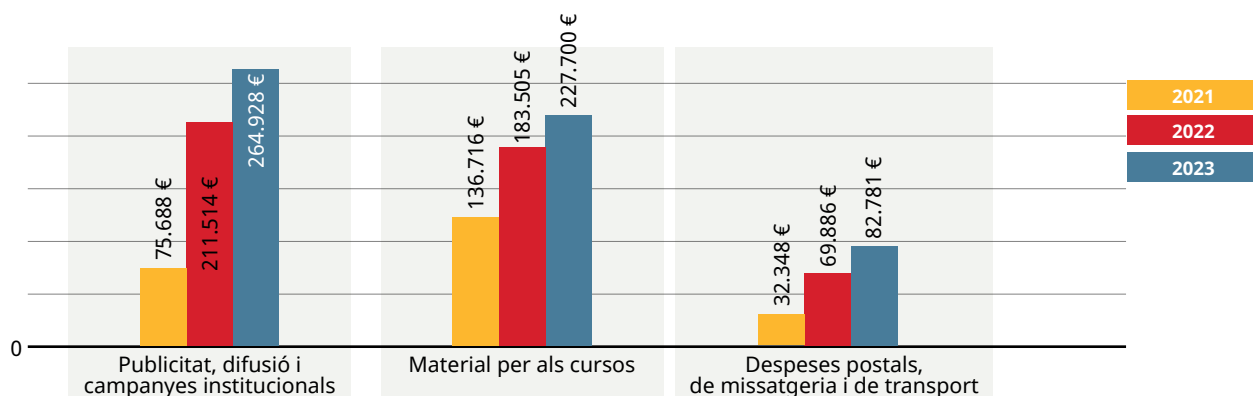
De la resta de despeses corrents, s'han separat les despeses relacionades amb les infraestructures i els serveis més centralitzats de les directament relacionades amb l'activitat estratègica del CPNL.



Els motius de les variacions més significatives han estat:

- Amb la finalització del període transitori dels Estatuts del 2018, la majoria d'ens locals han assumit la despesa relacionada amb les infraestructures i, com a conseqüència, s'ha reduït notablement la despesa de reparacions i conservació.
- L'augment d'altres contractes d'assessorament s'ha produït per la contractació dels serveis de l'auditoria de prevenció de riscos laborals i pels serveis d'assessorament laboral necessaris pels processos d'estabilització, principalment.
- En els subministraments, la caiguda dels costos energètics ha afavorit la disminució de la despesa i també perquè alguns dels ajuntaments que restaven han assumit la despesa dels contractes d'electricitat i aigua.
- De les despeses de serveis informàtics, l'increment més notable són els serveis recurrents contractats amb el CTTI, quasi 89.000 €. Per exemple, aquest exercici s'han tramitat a través del CTTI les llicències de programari.

#### Despeses més relacionades amb l'activitat pròpia del CPNL

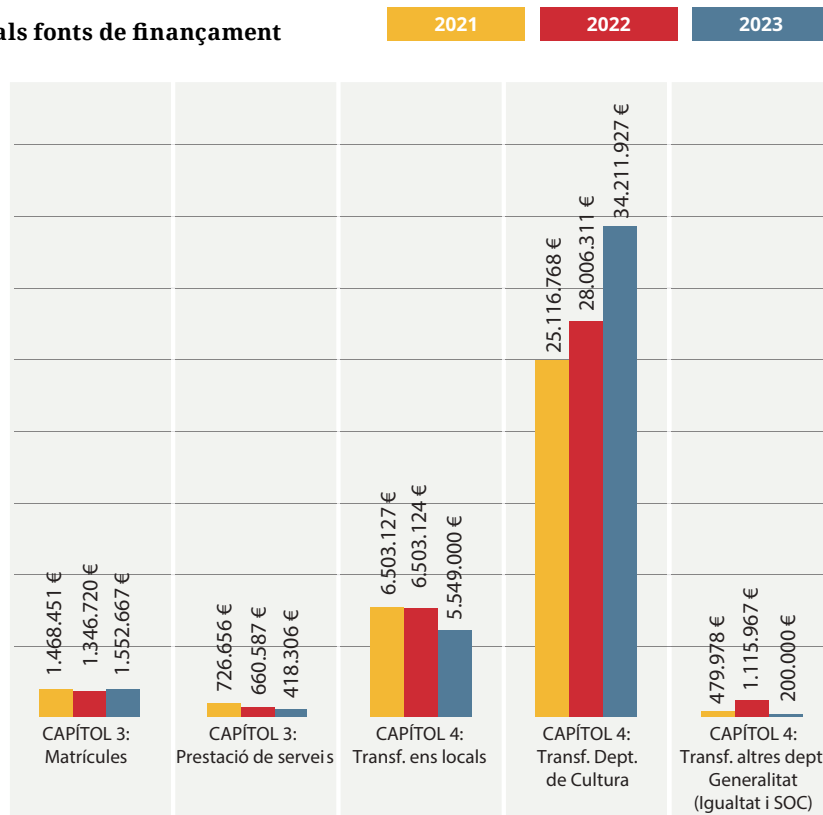


A la partida de publicitat i campanyes s'inclou la contractació de la publicitat institucional a través de l'AM de la Generalitat de Catalunya (61.721,67 €), els actes de celebració del vintè aniversari del programa Voluntariat per la llengua al TNC (15.731,00 €) i les contractacions d'activitats per al foment de l'ús del català dins de l'eix 2 del Pla d'actuació del CPNL: ús interpersonal i cohesió social.

L'augment de l'activitat pròpia del CPNL també s'ha traslladat a un increment de les despeses de material de difusió i dels desplaçaments dels TNL per l'activitat d'ensenyament.

La transferència de capítol 4 al Centre d'Iniciatives per la Reinserció (CIRE) de 134.563,22 € s'ha separat també segons sigui per a infraestructura (treballs de manteniment d'edificis) o per a la pròpia activitat del CPNL (difusió i transports de materials).

## Principals fonts de finançament



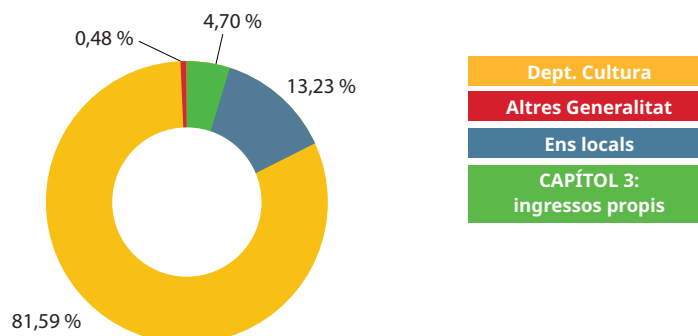
Durant aquest 2023, s'han reconegut ingressos per import de 41.938.361,51 €.

El Departament de Cultura ha fet un increment d'aportacions de 6,2 milions d'euros respecte de l'exercici anterior i s'ha arribat al 81,59 % del total del finançament del CPNL. D'altra banda, amb l'aplicació dels Estatuts, les aportacions per trams de població per als ens locals consorciats ha suposat una reducció de més d'1 milió d'euros de finançament.

L'any 2023 s'ha rebut una aportació del Departament d'Igualtat i Feminismes per fer cursos; en canvi, no hi ha hagut aportació del SOC perquè encara ha estat vigent el conveni del 2022. La renúncia dels cursos no realitzats del SOC s'ha comptabilitzat com una obligació del CPNL al capítol 2.

El 2023 s'ha reclassificat del capítol 3 al 4 l'aportació per a cursos de 149.000 € de l'Ajuntament de Barcelona, ja que s'ha consolidat com a aportació ordinària.

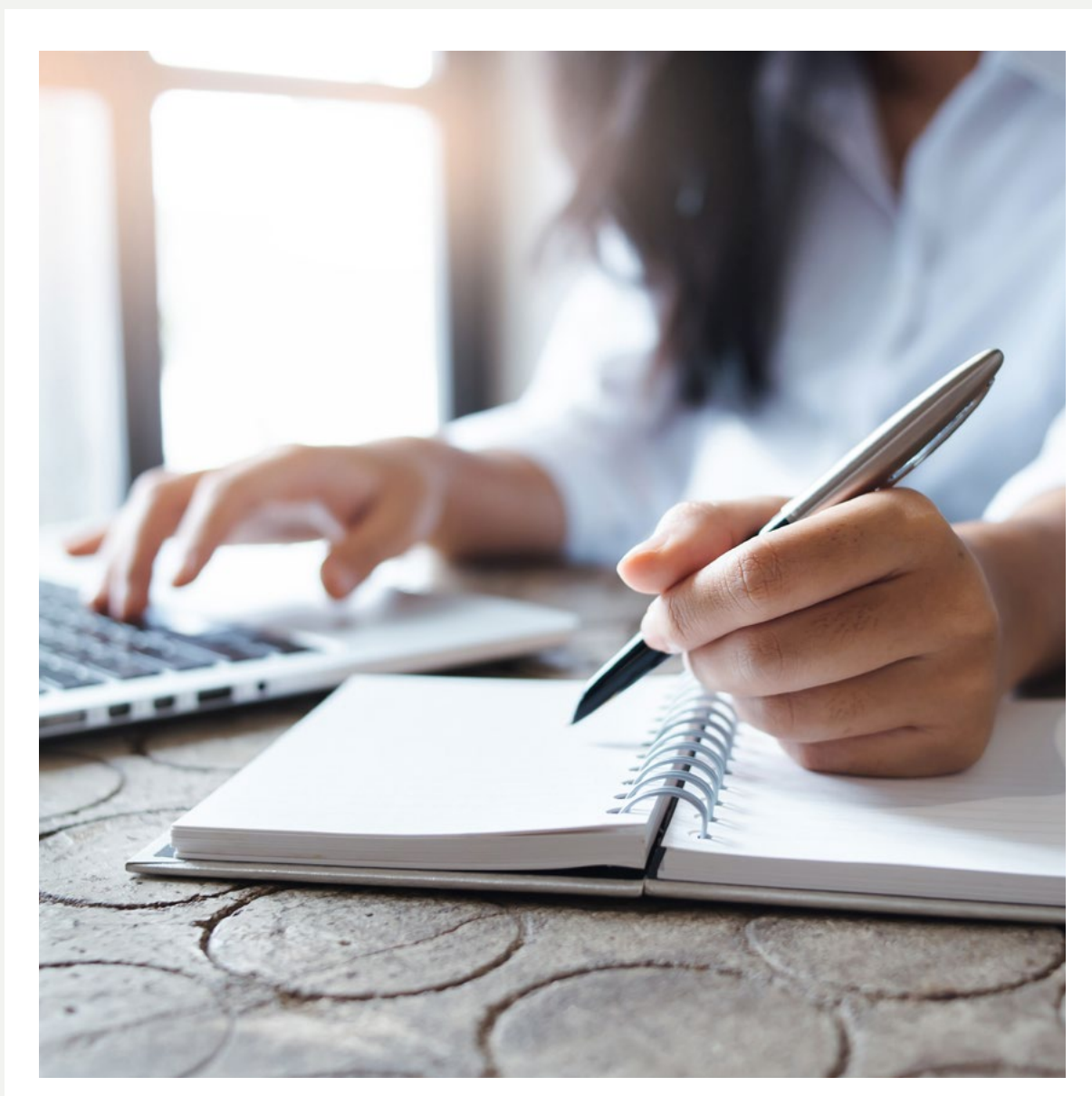
## Finançament



# Estructura del CPNL

---

Òrgans de govern .....	32
Organització funcional .....	34
Els CNL .....	34
Organigrama dels òrgans de govern i estructura del CPNL .....	36





# Òrgans de govern

## El Ple

L'integren les entitats consorciades, cadascuna de les quals designa 1 vocal, excepte l'Administració de la Generalitat, que pot designar-ne fins a un màxim de 10.

La Presidència del Ple recau en la persona titular de la direcció general o secretaria competent en matèria de política lingüística, la qual també presideix el Consell d'Administració.

## El Consell d'Administració

Està format per la Presidència i 8 vocals, 4 dels quals són designats per la Generalitat i els altres 4 per les entitats associatives d'ens locals de Catalunya, que els han de triar entre els representants del Ple.



## Presidència



**Francesc Xavier Vila i Moreno**, secretari de Política Lingüística

## Vocals



### Per part de la Generalitat

---

**Elvira Riera i Gil**, vicepresidenta segona, subdirectora general de Política Lingüística

**Eunice Romero Rivera**, directora general de Migracions, Refugi i Antiracisme

**Jordi Foz i Dalmau**, secretari general del Departament de Cultura

**Andreu Freixes González**, subdirector general de Llengües



### Per part dels ens locals

---

**Sara Jaurieta Guarnier**, vicepresidenta primera, responsable de l'Àrea de Cultura, Educació, Esports i Cicles de Vida de l'Ajuntament de Barcelona, en representació de la Federació de Municipis de Catalunya, FMC (des del novembre)

**Mariona Camps i Bosch**, vicepresidenta primera, regidora de Joventut, de Salut, de Seguretat i d'Educació de l'Ajuntament d'Olot, en representació de l'Associació Catalana de Municipis i Comarques, ACM (fins al 28 de maig)

**Marta Rovira Martínez**, consellera delegada de l'Àrea d'Educació, Cultura i Joventut del Consell Comarcal del Maresme, en representació de l'FMC (des del novembre)

**Marta Clari i Padrós**, gerenta de Cultura, d'Educació, de Ciència i de Comunitat de l'Ajuntament de Barcelona, en representació de l'FMC (fins al 28 de maig)

**Eva Font Morató**, regidora de Cultura i de Mitjans de Comunicació de l'Ajuntament de Manlleu, en representació de l'ACM (fins al 28 de maig)

**Ot Garcia Ruiz**, regidor de Cultura i Comunicació de l'Ajuntament de Cornellà de Llobregat, en representació de l'FMC (fins al 28 de maig)



### Hi assisteixen, però no en són membres

---

**Gemma Vázquez Simó**, gerenta (des de l'1 de setembre)

**Pilar López Martínez**, gerenta (fins al 31 d'agost)

**Natàlia Falcó Isern**, secretària

*Els membres dels òrgans de govern del CPNL no perceben cap retribució ni indemnització pel fet de ser-ne membres, ni per l'assistència a reunions o sessions de treball ni per cap altre concepte.*



# Organització funcional

El CPNL s'organitza funcionalment en els Serveis Centrals i els centres de normalització lingüística (CNL).



## Els CNL

El CPNL està organitzat territorialment en 22 centres de normalització lingüística, en cadascun dels quals es constitueix un Consell de Centre. Entre les funcions del Consell de Centre hi ha la d'aprovar el programa local anual d'activitats de normalització lingüística en el marc del Pla general d'actuació del CPNL, fer el seguiment dels programes i les activitats del centre i avaluar-los, i participar en la presa de decisions relatives al seu funcionament i a l'execució de la política de normalització lingüística en l'àmbit local.

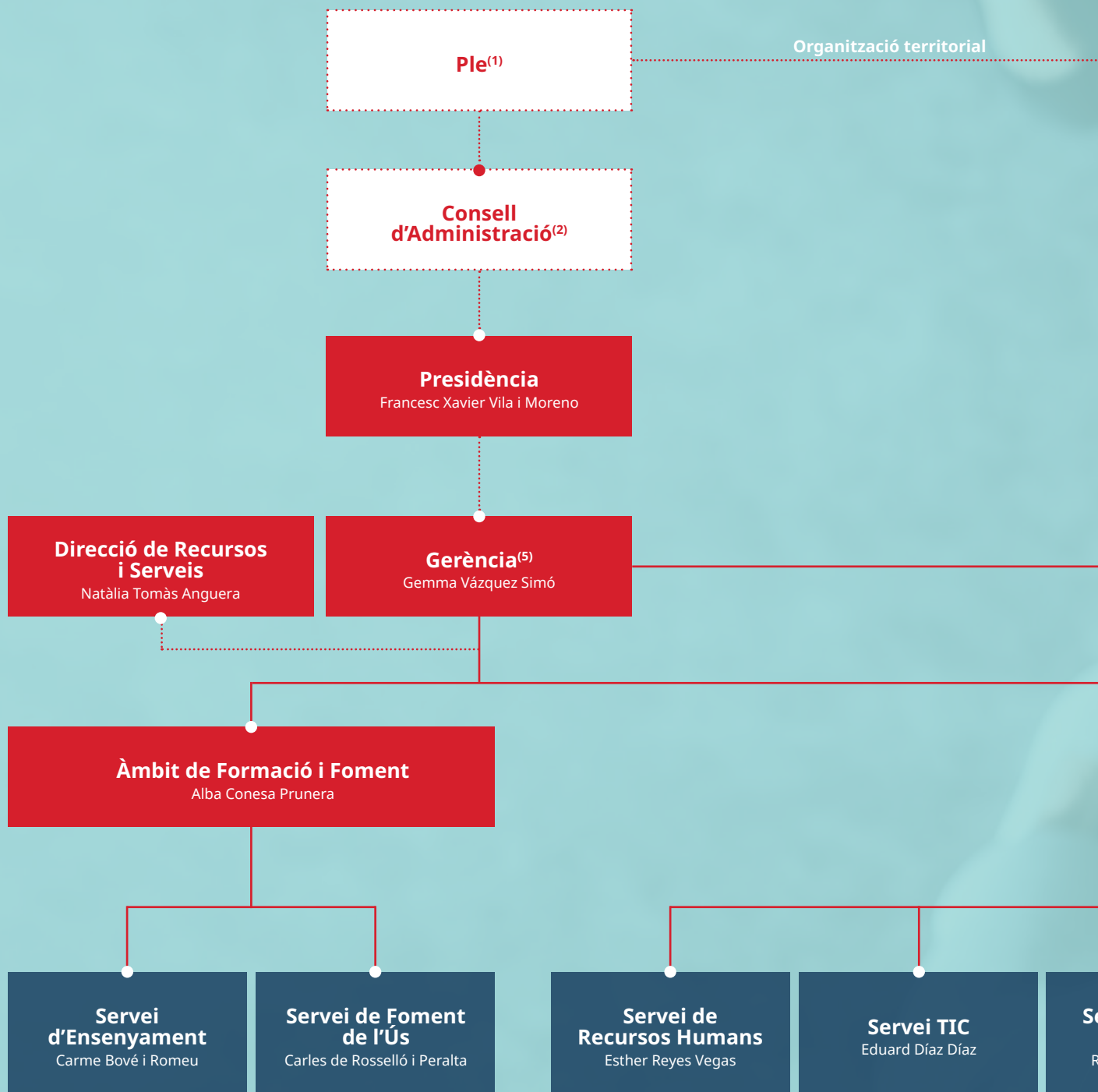
Cada CNL disposa d'una persona que n'exerceix la Direcció i d'una altra que n'ocupa la Presidència, elegida entre els representants dels ens locals amb major participació en el finançament del CPNL. La Presidència del Consell de Centre ha de vetllar pel compliment dels acords del mateix Consell de Centre a través del control de la gestió de la Direcció del CNL.



CNL	President/a	Director/a
CNL de Barcelona	Marc Serra Solé (fins al 28 de maig)	Assumpta Escolà Jordà
CNL de l'Hospitalet	Imán Aisa Abdellaoui (fins al 28 de maig)	Gemma Vázquez Simó (fins al 30 de juny) Elena Xirau Pena (fins al 31 de desembre)
CNL de Cornellà de Llobregat	Ot García Ruiz (fins al 28 de maig)	Enric de Vilalta i Pach
CNL Ca n'Ametller	Ainoa García Ballestín (fins al 28 de maig i a partir del 4 d'octubre)	Marc Piera i Pallàs
CNL Roses	Lidia Muñoz Cáceres (des del febrer i fins al 28 de maig) / Jaume Manyoses Canadell (des del 6 de novembre)	Núria Soriano Badell
CNL Eramprunyà	Alba Martínez Vélez (fins al 28 de maig) Maria Granadas València Veras (des del 18 de desembre)	Oriol Rocosa Girba
CNL El Prat de Llobregat	Pilar Eslava Higuera (fins al 28 de maig) Anna Martín Cuello (des del 23 de novembre)	Dolors Siles García
CNL de Badalona i Sant Adrià	Aida Llauredó Álvarez (fins al 28 de maig)	Natàlia Tomàs Anguera (fins al 8 d'octubre) Emma Giménez Cabezón
CNL del Maresme	Miguel Àngel Vadell Torres (fins al 28 de maig) / Maria Beatriz Delgado Castro (des del 21 de desembre)	Núria Pera Maltes
CNL L'Heura	Bàrbara Ferrer Escobar (fins al 28 de maig) Blanca Padrós Amat (des del 24 de novembre)	Noemí Ubach Codina
CNL de Sabadell	Carles de la Rosa Matas (fins al 28 de maig i des del 13 de desembre)	Elisabet Palomés i Alimon
CNL Vallès Occidental 3	Esther Madrona i Grases (fins al 28 de maig) Núria Fernández Galofré (des del 20 de novembre)	Montserrat Trilles i Noguer (fins al 31 d'agost) Maika García Franco (fins al 31 de desembre)
CNL de Terrassa i Rubí	Teresa Ciurana i Satlari (fins al 28 de maig) Montserrat Caupena Mas (des del 17 de novembre)	Teresa Garcia Balasch
CNL del Vallès Oriental	Francesc Arolas Pou (fins al 28 de maig) Isabel Llorente Gutiérrez (des del 13 de desembre)	Pietat Sanjuan Trujillo
CNL d'Osona	Eva Font Morató (fins al 28 de maig) / Elisabet Franquesa Roca (des del 22 de novembre)	Assumpta Grabolosa Sellabona
CNL Montserrat	Anna Crespo Obiols (fins al 28 de maig) Tània Infante Martínez (des del 28 de novembre)	Núria Brugarolas Camps
CNL de Tarragona	Manuel Castaño Bachiller (fins al 28 de maig) Sandra Ramos García (des del 28 de novembre)	Rosa M. Ibarz Meler
CNL de Lleida	Jaume Rutllant Casas (fins al 28 de maig) Pilar Bosch Vilana (des del 14 de desembre)	Balbina Escolà Corsà
CNL de Girona	Albert Piñeira i Brosel (fins al 28 de maig)	Montserrat Mas i Margarit
CNL de les Terres de l'Ebre	Cinta Espuny Vidal (fins al 28 de maig) Víctor Grau Ferrer (des del 30 de novembre)	Jordi Duran i Suàrez
CNL de l'Àrea de Reus Miquel Ventura	Daniel Recasens Salvador (fins al 28 de maig i des del 6 de novembre)	Anna Saperas i Tuset
CNL de l'Alt Penedès i el Garraf	Josep Moya Ibañez (fins al 28 de maig) Àngels Dalmau Soler (des del 27 de novembre)	Gabriel Senabre i Via



# Organigrama dels òrgans de govern i estructura del CPNL (a 15 de desembre del 2023)



1. El Ple està format per la Generalitat de Catalunya, 99 ajuntaments, 37 consells comarcals i la Diputació de Girona.

2. El Consell d'Administració està format per la Presidència, que també presideix el Ple, 4 representants dels ens locals i 4 de la Generalitat de Catalunya. Hi ha 2 Vicepresidències: la Vicepresidència primera, proposada pel Ple, i la Vicepresidència segona, proposada pel Consell d'Administració.

3. El Consell de Centre és l'òrgan de direcció local del CNL; té representants dels ens locals i de la Generalitat de Catalunya, i té un president i un secretari.

4. Hi ha 22 CNL, que abasten tot el territori de Catalunya, excepte la Vall d'Aran.

5. Els Serveis Centrals del CPNL han de vetllar per l'execució dels acords i dels plans aprovats pel Consell d'Administració i pel Ple. Al capdavant dels Serveis Centrals, la Gerència ha de coordinar i dirigir l'aplicació de les actuacions.

Organització política i institucional

Organització funcional

Consell de Centre<sup>(3)</sup>

Presidència  
Consell CNL

Centres de normalització  
lingüística<sup>(4)</sup>

Direcció del CNL

Servei de Gestió  
Econòmica  
Roger Pujolar Fulquet

Servei de  
Comunicació  
i Difusió  
Teresa Mas Bou

Servei  
de Secretaria  
Natàlia Falcó Isern

**CNL de Barcelona**  
Assumpta Escolà Jordà

**CNL de l'Hospitalet**  
Vacant

**CNL de Cornellà de Llobregat**  
Enric de Vilalta i Pach

**CNL Ca n'Ametller**  
Marc Piera i Pallàs

**CNL Roses**  
Núria Soriano Badell

**CNL Eramprunyà**  
Oriol Rocosa Girbau

**CNL El Prat de Llobregat**  
Dolors Siles García

**CNL de Badalona i Sant Adrià**  
Vacant

**CNL del Maresme**  
Núria Pera Maltes

**CNL L'Heura**  
Noemí Ubach i Codina

**CNL de Sabadell**  
Elisabet Palomés i Alimon

**CNL Vallès Occidental 3**  
Vacant

**CNL de Terrassa i Rubí**  
Teresa Garcia Balasch

**CNL del Vallès Oriental**  
Pietat Sanjuán Trujillo

**CNL d'Osona**  
Assumpta Grabolosa Sellabona

**CNL Montserrat**  
Núria Brugarolas Camps

**CNL de Tarragona**  
Rosa M. Ibarz Meler

**CNL de Lleida**  
Balbina Escolà Corsà

**CNL de Girona**  
Montserrat Mas Margarit

**CNL de les Terres de l'Ebre**  
Jordi Duran i Suàrez

**CNL de l'Àrea de Reus Miquel Ventura**  
Anna Saperas i Tuset

**CNL de l'Alt Penedès i el Garraf**  
Gabriel Senabre i Via

ada pels ens locals, i la Vicepresidència segona, per designació directa de la Presidència.

els plans en el conjunt del territori a través dels CNL.

# Ens consorciats

## Administració de la Generalitat de Catalunya

### Diputació de Girona

#### Ajuntaments:

Abrera	La Garriga	Polinyà	Terrassa
Arbúcies	Gavà	El Prat de Llobregat	Tordera
Badalona	Girona	Premià de Dalt	Torelló
Badia del Vallès	Granollers	Premià de Mar	Torroella de Montgrí
Barberà del Vallès	L'Hospitalet de Llobregat	Reus	Tortosa
Barcelona	Igualada	Ripollet	Vallirana
Berga	La Llagosta	Roses	Valls
La Bisbal d'Empordà	Lleida	Rubí	El Vendrell
Blanes	Lloret de Mar	Sabadell	Vic
Calafell	Manlleu	Salou	Viladecans
Caldes de Montbui	Manresa	Salt	Vilafranca del Penedès
Calella	Martorell	Sant Adrià de Besòs	Vilanova i la Geltrú
Calonge	El Masnou	Sant Andreu de la Barca	Vila-seca
Cambrils	Mataró	Sant Boi de Llobregat	Vilassar de Dalt
Canovelles	Molins de Rei	Sant Celoni	Vilassar de Mar
Cardedeu	Mollet del Vallès	Sant Cugat del Vallès	
Castellar del Vallès	Montcada i Reixac	Sant Feliu de Llobregat	
Castellbisbal	Montmeló	Sant Joan Despí	
Castelldefels	Montornès del Vallès	Sant Just Desvern	
Centelles	Olesa de Montserrat	Sant Pere de Ribes	
Cerdanyola del Vallès	Olot	Sant Quirze del Vallès	
Cervelló	Palafrugell	Sant Sadurní d'Anoia	
Constantí	Palamós	Sant Vicenç dels Horts	
Corbera de Llobregat	Palau-solità i Plegamans	Santa Coloma de Gramenet	
Cornellà de Llobregat	Pallejà	Santa Perpètua de Mogoda	
Esparraguera	La Palma de Cervelló	Sitges	
Esplugues de Llobregat	Parets del Vallès	Tarragona	
Figueres	Pineda de Mar	Teià	





## Consells comarcals:

L'Alta Ribagorça

L'Alt Camp

L'Alt Empordà

L'Alt Penedès

L'Alt Urgell

L'Anoia

El Bages

El Baix Camp

El Baix Ebre

El Baix Empordà

El Baix Penedès

El Berguedà

La Cerdanya

La Conca de Barberà

El Garraf

Les Garrigues

La Garrotxa

El Gironès

El Maresme

El Montsià

La Noguera

Osona

El Pallars Jussà

El Pallars Sobirà

El Pla de l'Estany

El Pla d'Urgell

El Priorat

La Ribera d'Ebre

El Ripollès

La Segarra

El Segrià

La Selva

El Solsonès

El Tarragonès

La Terra Alta

L'Urgell

El Vallès Oriental

## Hi col·labora:

Diputació de Lleida





# El CPNL en xifres

---



## Eix 1: Ensenyament i igualtat d'oportunitats

### Cursos de català

**Total de cursos 4.809**

**Total d'inscripcions 100.133**



Presencials

**3.943**



En línia

**866**



Presencials

**82.288**



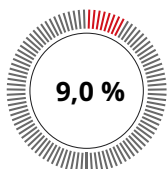
En línia

**17.845**

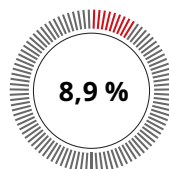
	Nombre de cursos	Nombre d'inscripcions
Inicial (A1)	<b>327</b>	<b>6.725</b>
Bàsic (A2)	<b>2.990</b>	<b>65.365</b>
Elemental (B1)	<b>560</b>	<b>9.945</b>
Intermedi (B2)	<b>396</b>	<b>7.633</b>
Suficiència (C1)	<b>387</b>	<b>7.578</b>
Superior (C2)	<b>110</b>	<b>2.254</b>
Complementaris i especialitzats	<b>39</b>	<b>633</b>

### Inscripcions per procedència

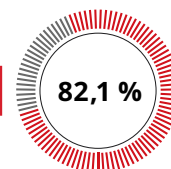
Nats a Catalunya



Nats a la resta de l'Estat espanyol



Nats a l'estranger



## Eix 2: Ús interpersonal i cohesió social

### Voluntariat per la llengua



**10.911**

Parelles lingüístiques



**2.080**

Parelles virtuals d'entre el total



**7.023**

Aprenents



**4.416**

Voluntaris

### Coneixement de l'entorn

**1.086**

Activitats

**18.628**

Participants



**16.645**

Pràctiques lingüístiques



**2.461**

Acords amb empreses i organitzacions

## Eix 3: Ús professional, disponibilitat i oferta en català

### Plans Ofercat

**30** Plans Ofercat

**5.103** Comerços on s'ha actuat

**89** Comerços aprenents

**131** Comerciants que han participat en Comerços aprenents



Assessorament lingüístic

**36.136**

Pàgines revisades

Plans d'autonomia lingüística (PLAU) i Entrenaments lingüístics

**33**

# Comunicació

## Presència als mitjans de comunicació



**178.805**

**Total de seguidors**  
dels comptes corporatius a les xarxes socials

**2.002**  
Impactes als mitjans de comunicació (CPNL i VxL)



**76.427**

Facebook



**46.941**

X



**49.243**

Instagram



**3.210**

LinkedIn



**2.984**

YouTube

## Presència al web del CPNL



**11.956.799**

Pàgines visualitzades



**32.758**

Mitjana de pàgines diàries



**5.950.516\***

Visites úniques



**1.994**

Notícies publicades al web (CPNL i CNL)



**2.225**

Entrades a l'agenda del web (CPNL i CNL)

\*Dades des de l'1 de gener fins al 7 d'octubre del 2023. Discontinuitat d'aquest indicador pel canvi de versió de l'eina d'analítica.

## Organització



**138**

Ens consorciats



**22**

Centres de normalització lingüística



**143**

Punts d'atenció



**850**

Llocs de treball (RLT)

## Gestió econòmica

Pressupost executat

**39.636.539 €**

Percentatge de les despeses de personal amb relació al pressupost executat

**93,8 %**



Serveis Centrals del CPNL  
Carrer de Muntaner, 221  
08036 Barcelona



[www.cpl.cat](http://www.cpl.cat)